



Pneumatisk såmaskin



Instruktionsbok och reservdelslista

Importör

Närlant
IMPORT AB

Filarevägen 8, 703 75 Örebro

Tele: 019-603 60 60

e-post: info@narlant.se

www.narlant.se

Innehållsförteckning

1 Vid leverans

2-3. Förbereda maskinen för arbete

4-6. Kalibrering

7. Utrustning för litet utsäde

9-10. Drift

11 Transport

12 Slut på säsongen

13. Intressanta punkter

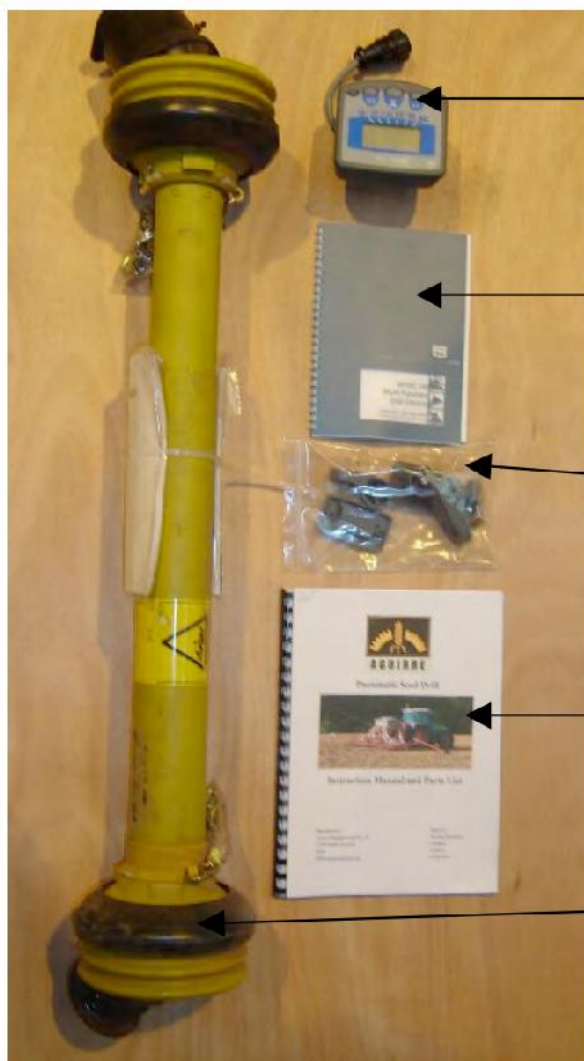
14. Användbara tips

15. Noteringar

Vid leverans

Maskinen har noggrant kontrollerats innan leverans, men du uppmanas att kontrollera omedelbart efter leverans att maskinen är komplett och oskadad. Kontakta leverantören omedelbart om du hittar något problem.

För att undvika oplanerade förseningar vid start av maskinen efter leverans, kontrollera genast att alla delar som krävs för att maskinen skall kunna fungera finns med maskinen. Lösa delar transporteras normalt i utsädesbehållaren. De är:



- Multifunktions kontroll
- Instruktionsbok för multifunktions kontrollen
- Delar för trepunktsfäste
- Instruktionsbok och reservdelarslista
- Drivaxel

Förbered maskinen för arbete

Maskinen ska endast användas med traktorer av lämplig vikt och effekt för att manövrera maskinen på ett säkert sätt under alla rådande förhållanden.

Med maskinen ansluten till 3-punktslyften, lyft maskinen försiktigt till den övre gränsen för att kontrollera att drivaxeln har rätt längd. Den levererade axeln kan behöva kortas för att passa vissa modeller av traktorer. Säkerställ att det finns tillräcklig överlappning mellan de två axelhalvorna när detta lyft utförs. Se till att glidandytorna på axeln är tillräckligt infettade. En 6-splines axel levereras som standard och bör användas med en axelhastighet av 1000 varv/min. Traktormotorn måste vara avstängd när du kopplar kraftuttaget till axeln.

När maskinen är kopplad till trepunktslyften, lyft och säkra stödbenet.



Innan maskinen startas, smörj maskinen på alla smörjpunkter.

Sådjupet ställs in med hjälp av de två ställskruvar. En bra utgångspunkt för spannmål är att ställa de två djupjusteringsskruvarna med 100 mm (4 ") utrymme som visas på nedanstående bild. Markhulets läge bör justeras när såddjupet ändras.



Operatörerna bör bekanta sig med innehållet i den medföljande användarhandboken till multifunktionskontrollen och såmaskinen. Monitorn för kontrollen ska monteras på en lämplig plats i traktorhytten med hjälp av fästena, som tillhandahålls och sedan anslutas.

Kontrollera att körspårsventilerna öppnar och stänger i den korrekta sekvensen. Dessa ventiler reglerar frö och luftflödet till de piparna med den gula tejpens nära billarna.

Tryck på den första **“+1”** knappen på kontrollutrustningen för att öka körspårsnumret. Kontrollera sedan för hand frånvaron av luftflödet från de gula markerade spårmarkeringspiparna, för att säkerställa ventilerna öppnar och stänger korrekt.

Se till att maskinen står i ett område med tillräckligt utrymme för markörarmarna kan höjas och sänkas. Dessa bör försiktigt styras från förarsätet och styrutrustningen kontrolleras för att säkerställa att de rör sig på rätt sätt. Observera, det kommer att uppstå en fördröjning på 3-5 sekunder mellan markörarmrörelser och visning på styrutrustningen. Luftflödet från spårmarkerings pipar bör återigen kontrolleras som nämnts tidigare.



Såmaskinen måste höjas fritt från marken innan vingarna är hopvikta för transport. Dessa bör låsas på plats. Kontrollera markörarmarnas längder är korrekta. Avståndet från centrum av såmaskinen till markörskivan bör vara samma som maskinens bredd.

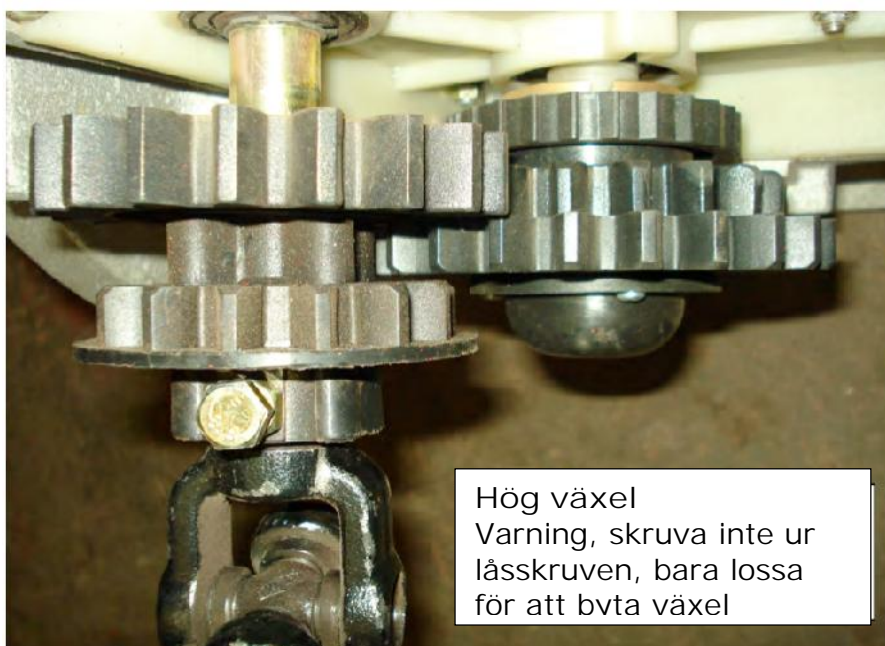
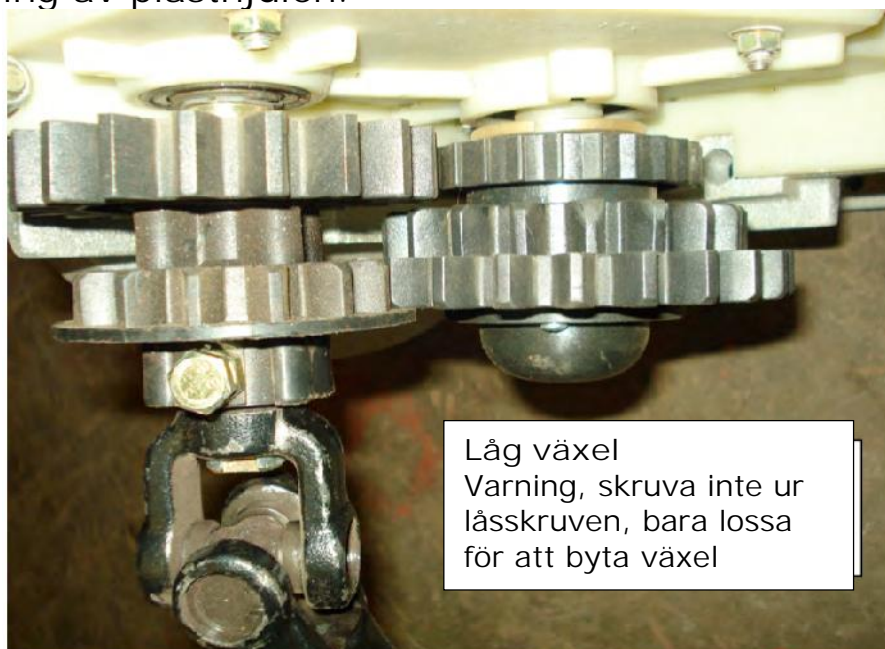
Kontrollera fläktdrivningens kilremsspänning. Justeringen utförs med spänskruven så som visas nedan.



.Kontrollera att tömningsluckan är stängd och behållaren är helt tom.

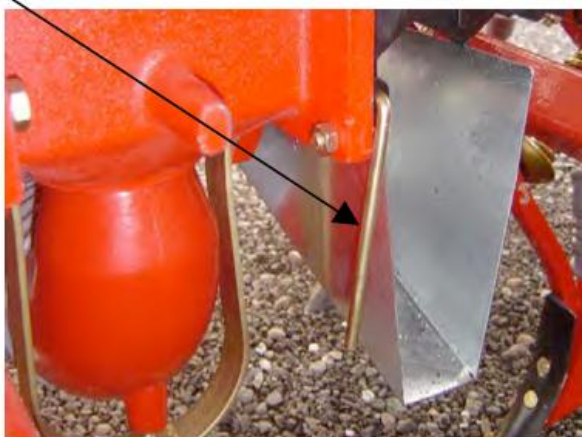
Vik ihop tillträdestrappan före transport och även när såmaskinen används.

Det finns två hastigheter kan användas under drift av doseringsutrustningen. Dessa väljs ut genom att lossa låsskruven och flytta nylonkugghjulen längs drivaxeln. Den låga hastigheten enligt nedan kommer att ge optimalt resultat med alla frön förutom stora sådana (t.ex. bönor) och för höga utsädesmängder. Den långsamma doseringshastigheten uppstår när det lilla kugghjulet driver den stora. Ett bra resultat för större utsädesmängder fås genom att använda den långsamma hastigheten där det är möjligt. När du vill göra en förändring av hastigheten, gör detta utan att tvinga växling av plasthjulen.



Med inställd hastighet och fröstorlek valda, bör kalibrering ske enligt följande;

- Häll en hink av utsäde i inmatningstratten.
- Placera en lämplig behållare under leveranspipen.
- Öppna kalibreringsluckan, kom ihåg att stänga den igen efter kalibreringen är klar.



Den erforderliga utsädesmängden ställs in med vevade handtaget för att öppna eller stänga doseringsmekanismen. Om du stänger mätanordningen av en stor mängd eller när du arbetar med stora frön, är det lämpligt att tömma mätanordningen först, stäng mätanordningen, häll sedan tillbaka hink av utsäde i tratten. Den glidande skalan anger de aktuella inställningarna. Den mest exakta inställningen kommer att uppnås genom att öppna doseringsanordningen till strax bortom den inställning som krävs, sedan vrida den tillbaka till den erforderliga nivån.

En ungefärlig guide för vete på 180kg/ha skulle vara att ställa in nummer 10.

För oljeväxter, kommer inställning nummer 1 att ge ca 4 kg/ha.



Vrid ratten det antal gånger som visas i fröuppsamlaren och väg det. Genom att multiplicera vikten av det uppsamlade utsädet kommer att ge sådd per hektar eller tunnland. Vrid handtaget för att reducera utsädet och vice versa.

Såmaskinens bredd	Antal varv per tiondels (1/10) hektar	Antal varv per tiondels (1/10) acre
3,0 m	140	56
4,0 m	104	42
4,8 m	86	35
5,0 m	83	33
6,0 m	70	28
6,6 m	63	25

Exempel: med en såmaskin 5 m bred och om 83 varv på landhjulet så 18 kg vete, är landhjulsfaktorn $18 \text{ kg} \times 10 = 180 \text{ kg/ha}$.

Det kan vara bra att notera inställningen för särskilt utsäde för framtida användning i slutet av denna bok.

Endast för körspårstyrningen:

Eftersom såmaskinen har 2 växlar standard och snabb. För att spela in korrekta hektar skall styrutrustningen vara inställd på den rätta faktorn.

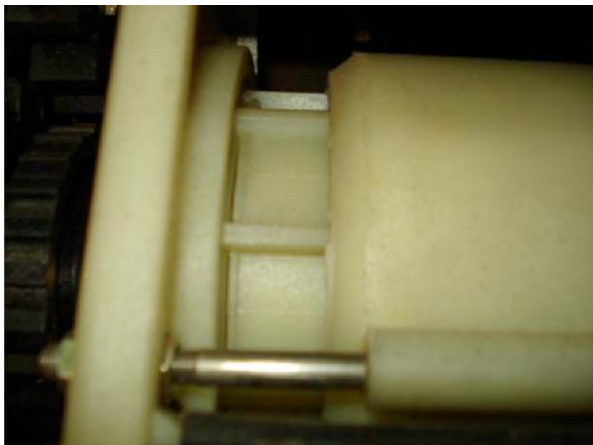
T.ex. Standard hastighet 3
Snabb hastighet 1,55
Se RDS bok, sid 8

Viktigt:

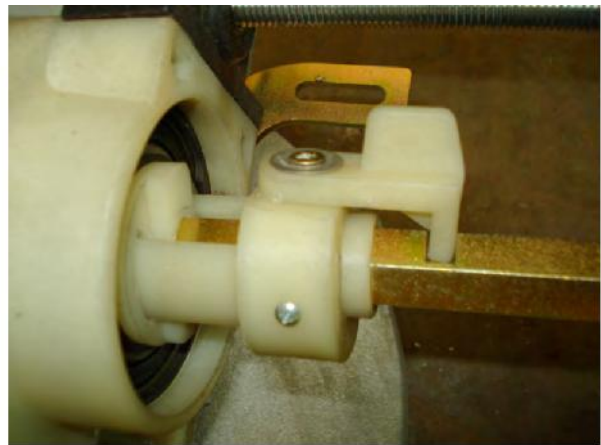
Fläkthastighet vid sådd av små frön, är det möjligt att sänka fläkthastigheten, minska från 1000 varv/min på drivaxeln till 750-800 på drivaxeln, beroende på förhållandena.

Doseringsmekanismens öppning kan också ställas in för små utsädesstorlekar. Detta görs genom att ändra läget för väljarklacken 180 grader, se nedan. Det är viktigt att doseringsmekanismen är helt tom från alla frön innan denna inställning.

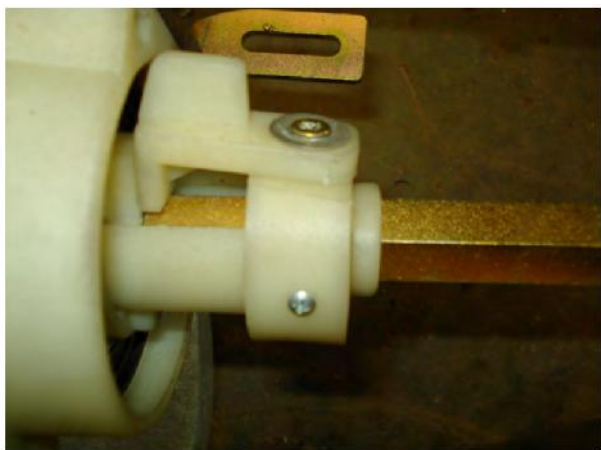
**GÅ ALDRIG FÖRBI NUMMER 3 MED SÅMASKIN
INSTÄLLD FÖR SMÅ FRÖN.**



Inställning för små frön



Inställning för stora frön





AGUIRRE

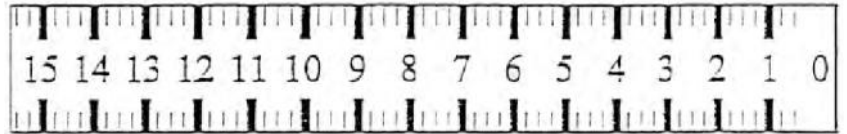
Inställningar för dina egna anteckningar

Utsädesinställning:

HÖG ELLER LÅG FÖRDELARHASTIGHET

Utsädestyp:

Utsädesmängd kg/Ha:

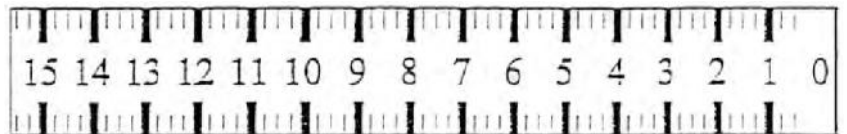


Utsädesinställning:

HÖG ELLER LÅG FÖRDELARHASTIGHET

Utsädestyp:

Utsädesmängd kg/Ha:



Utsädesinställning:

HÖG ELLER LÅG FÖRDELARHASTIGHET

Utsädestyp:

Utsädesmängd kg/Ha:



Utsädesinställning:

HÖG ELLER LÅG FÖRDELARHASTIGHET

Utsädestyp:

Utsädesmängd kg/Ha:



Utsädesinställning:

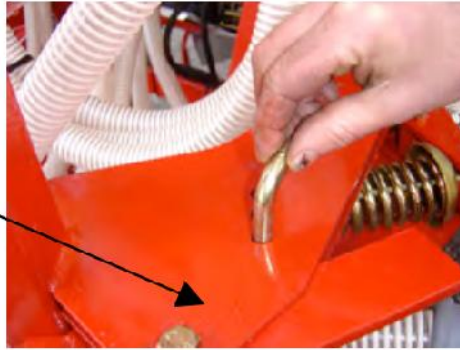
HÖG ELLER LÅG FÖRDELARHASTIGHET

Utsädestyp:

Utsädesmängd kg/Ha:



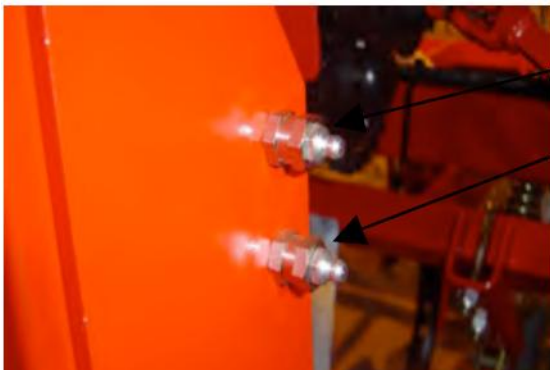
Transporthastigheten måste begränsas till vad som krävs för att köra en tung monterad utrustning med en bredd på 2.9 m. Denna transportbredd uppnås genom att vika in sidosektionerna när såmaskinen höjs, och sedan låsa in dem i det inre läget för hand med låsstiftet så som visas på nedanstående bild



Välj en hastighet på drivaxeln på 1000 varv per minut.

Såmaskinen är konstruerad så att den kontinuerligt kan så under körning med grunda svängar men det är viktigt att hålla en konstant hastighet på kraftuttaget hela tiden. Körning med en hastighet mellan 10-15 kilometer i timmen, (6-8mph) är normal.

Fläktens lager ska smörjas var 100 timme genom de smörjnipplar som här visas.



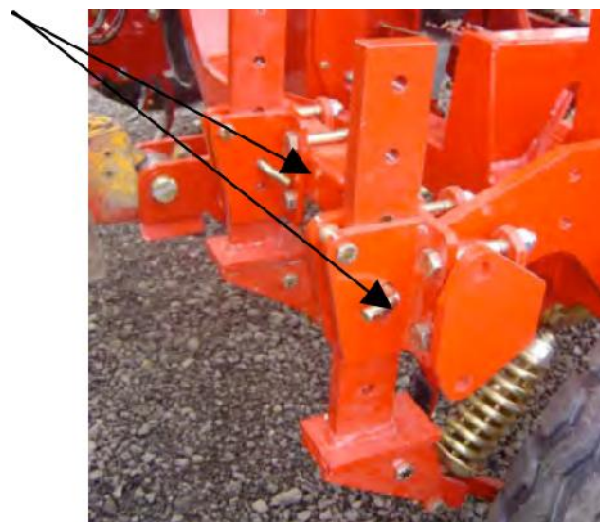
Kardanknutarna på drivaxeln skall smörjas var 50:e driftstimmme, liksom pivotarmarna och lagren på markeringskivorna.

Vid påfyllning av såmaskinen, bör en kontroll göras för att säkerställa alla billar levererar utsädet jämnt. För att göra detta, lyft upp maskinen fritt från marken, se till att fläkten körs med rätt hastighet, vrid markhjulet tillräckligt för att leverera en liten mängd utsäde, och se sedan till att det blir en lika stor liten hög under varje bill. Blockeringar måste finnas och tas bort.

Vibrationer i maskinen orsakas sannolikt orsakas av en ansamling av smuts på fläktbladen. Detta bör rensas med hjälp av tryckluft.

Markhjulets rensorrar bör justeras för att säkerställa att de inte går djupare än nödvändigt för att göra den avsedda rensningen. En enkel stång med ett hål gör detta möjligt. De bör också ställas in med lämpligt avstånd bredd för att anpassas efter traktordäckbredden.

Justering av djupet på markhjulets rensorrar



Under mycket svåra förhållanden, för att undvika en uppbyggnad av material på efterharven, kan vinkeln för pinnenarna ändras genom att flytta den övre anslutningen enligt nedan. I särskilt svåra förhållanden, kan så vidare med en rad av harvpinnarna borttagna.

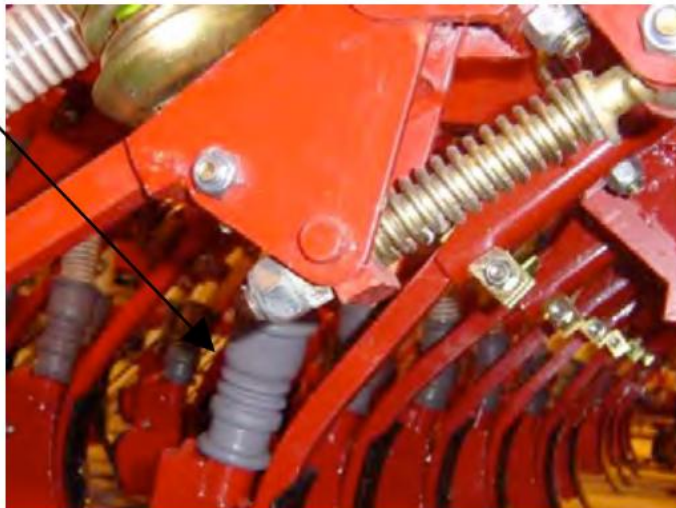


Normala förhållanden



Svåra förhållanden

Arbetsdjupet för markhjulen harvpinnar kan ändras med hjälp av justermuttern nedanför harvpinnen. Pinnarna ska endast ställas in tillräckligt djupt för att minska packning.



Om såmaskinen har stoppats innan du slutfört en såyta, bör maskinen höjas, backa tillbaka 2 m och starta igen. Detta kommer att möjliggöra att systemet att fylla på med frön och undvika ett osått område.

Transport

För allas säkerhet, använd spännband för att behålla jämviktsläge körning på vägar.



Vid säsongens slut

När du kopplar bort maskinen från traktorn, använd alltid maskinens stödben för att säkerställa stabiliteten vid parkering.



Alla frön bör tas bort från magasinet så snart som möjligt efter användning för att undvika problem med fröna gror i doseringsmekanismen och insekter orsakar skador. För att rensa mätanordningen, bör markhjulet vridas tills inga frön kommer ut. Tratten-tömningsluckan förenklar denna uppgift.



Pinnarna i kultivatoren bör kontrolleras regelbundet. Om de visar tecken på betydande slitage, är det dags att antingen vända dem eller att beställa ersättare. Artikelnumret för pinnarna är 1315, den försänkta skruven 10406088BI och muttern TM10.



Såmaskinen skall tvättas, alla lackskador skall repareras och alla smörjställen smörjas. Såmaskinen ska sedan lagras under tak.

Vi rekommenderar att såmaskinen lagras med hydraulcylindrarna stängda.

Viktiga punkter för harvpinnarna

Djup

- De främre harvpinnarna får inte gå för djupt. - kontrollera sådjupet
- De två bakre justerskruvarna kan flytta harvbommen upp eller ner
- Moturs lyfter bommen för en grundare harvning.
- Däcken på vingarna kan justeras med stift för att hålla nivån över hela bredden
- Maskinen ska alltid köra på så vågrät nivå som möjligt.

Fläkt

- Drivaxelhastigheten skall vara 1000rpm
- Vid sådd av små frön kan kraftuttagshastigheten minskas till exempelvis. 750 varv per min.

Utrustning för små frön

- Rengör tratten, med sliden nära läge 0
- Flytta L-formsspärren runt för att passa in i spåret på sexkantsaxeln.
- Flytta sliden ut till läge 1 för ca 4kg/ha OSR

Kalibrering

- Stäng luckan efter kalibrering

Körspår

- Gul tejp markerar slangar med spårmarkeringsventiler
- Kontrollera med svänghjulet för fläkten.

Kultivator

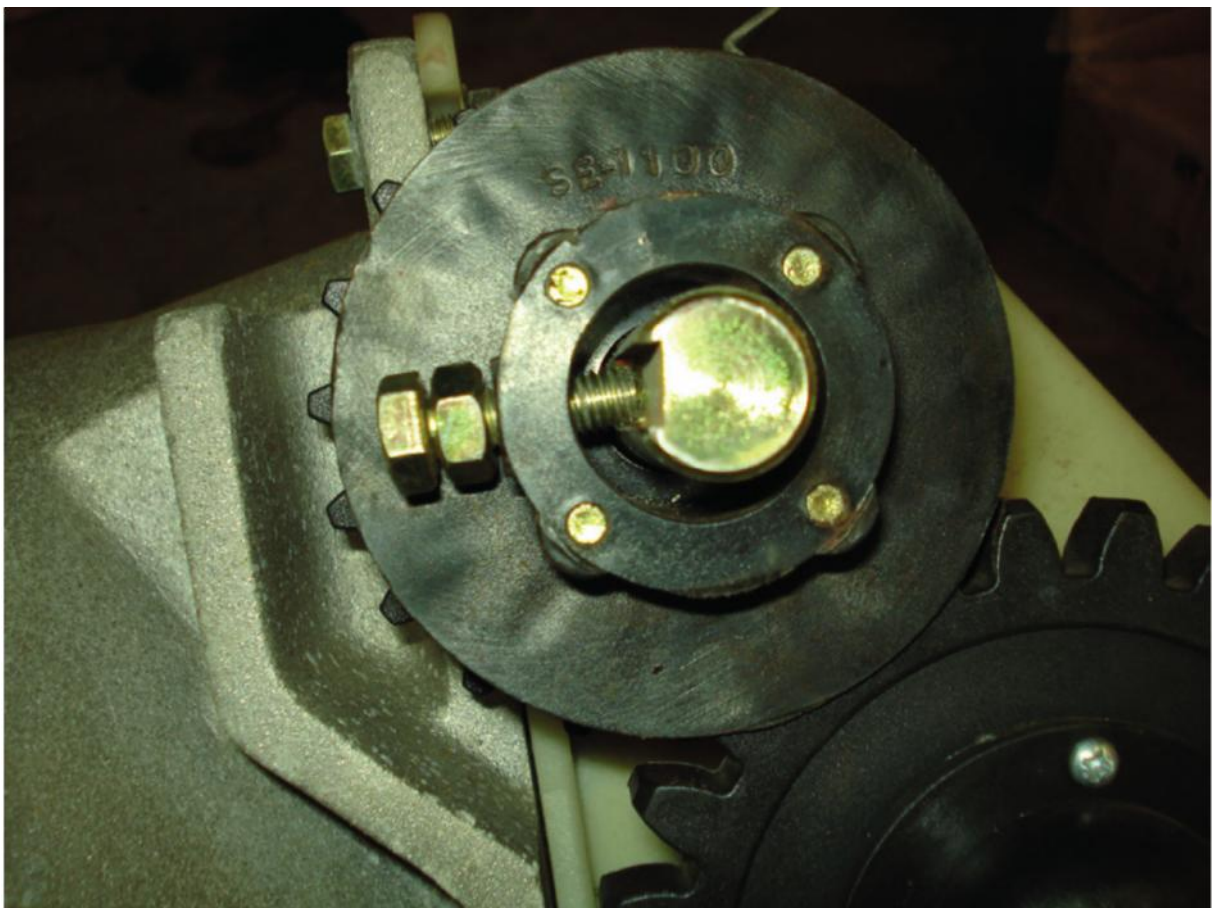
- Kontrollera att slangar är fria, Kontrollera med svänghjulet för fläkten

Transport

- Lås med stiften efter hopvikning, använd gula spärranordningen för att säkert låsa vingarna.

Användbara tips

Rätt läge för bulten i kilspåret



Noteringar

.....

.....

.....

.....

.....

.....

.....

.....

.....

.....

.....

.....

.....

.....

.....

.....

.....

.....

.....

.....

.....



TRYCKLUFTSDRIVEN SÅMASKIN

Reservdelista

- 18 – 21 Fläktenhet
- 22 – 25 Mätenhet
- 26 – 29 Chassi, tratt och
distributionssystem
- 30 – 31 Chassitillbehör
- 32 – 33 Hjul för markerare och
utliggare
- 34 – 35 Kultivatorram och utliggare
- 36 – 39 Harvpinnar och plogbillar
- 40-41 Hydraulkomponenter

- 42 Styrssystem
- 43 Aguirre fördelningshuvud
/Avstängningssystem
- 44 – 45 Givare för alla såbillar
- 46 Givare för mäthjul

För reservdelar, kontakta din
närmaste **Närlant**

återförsäljare:

Filarevägen 8, 703 75 Örebro

Tele: 019-603 60 60

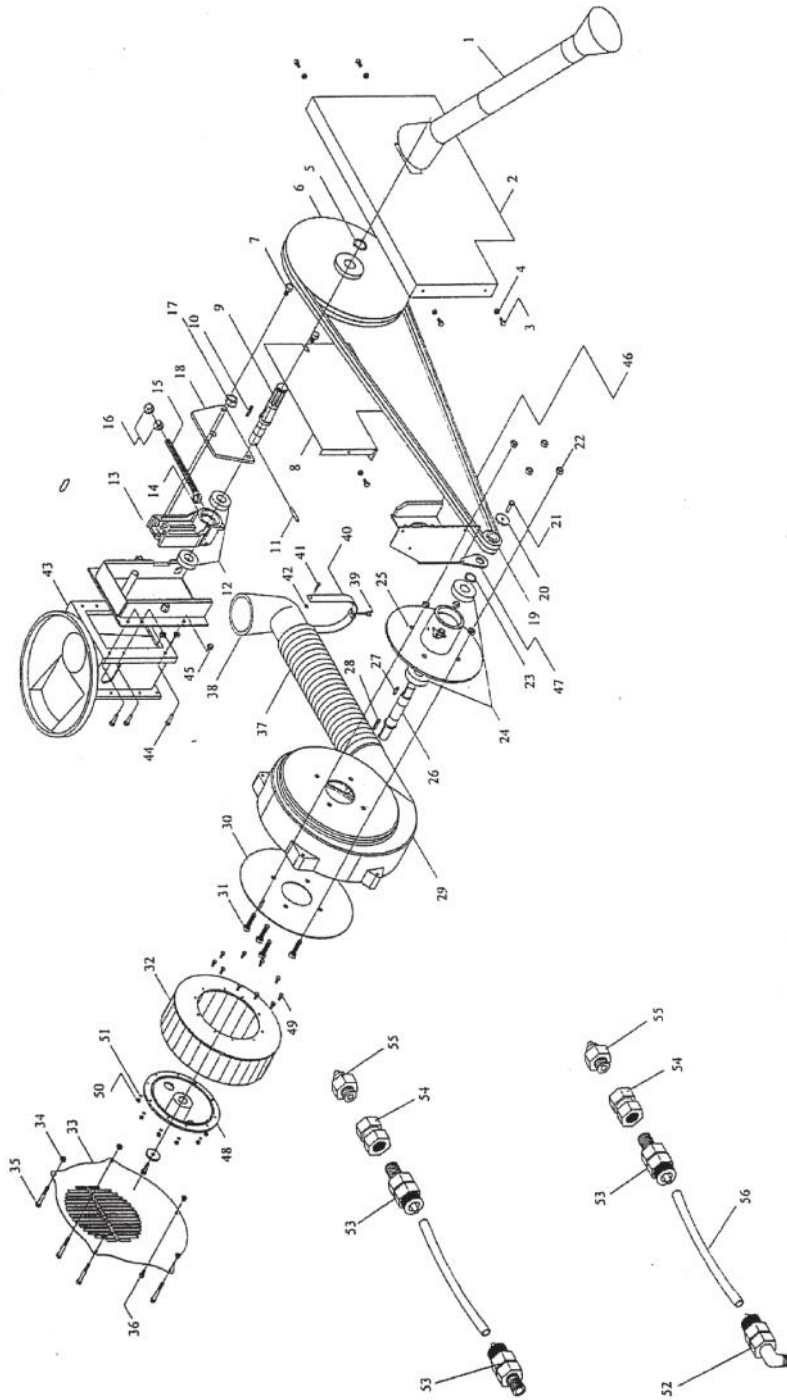
e-post: info@narlant.se

www.narlant.se



AGUIRRE

Fläktenhet



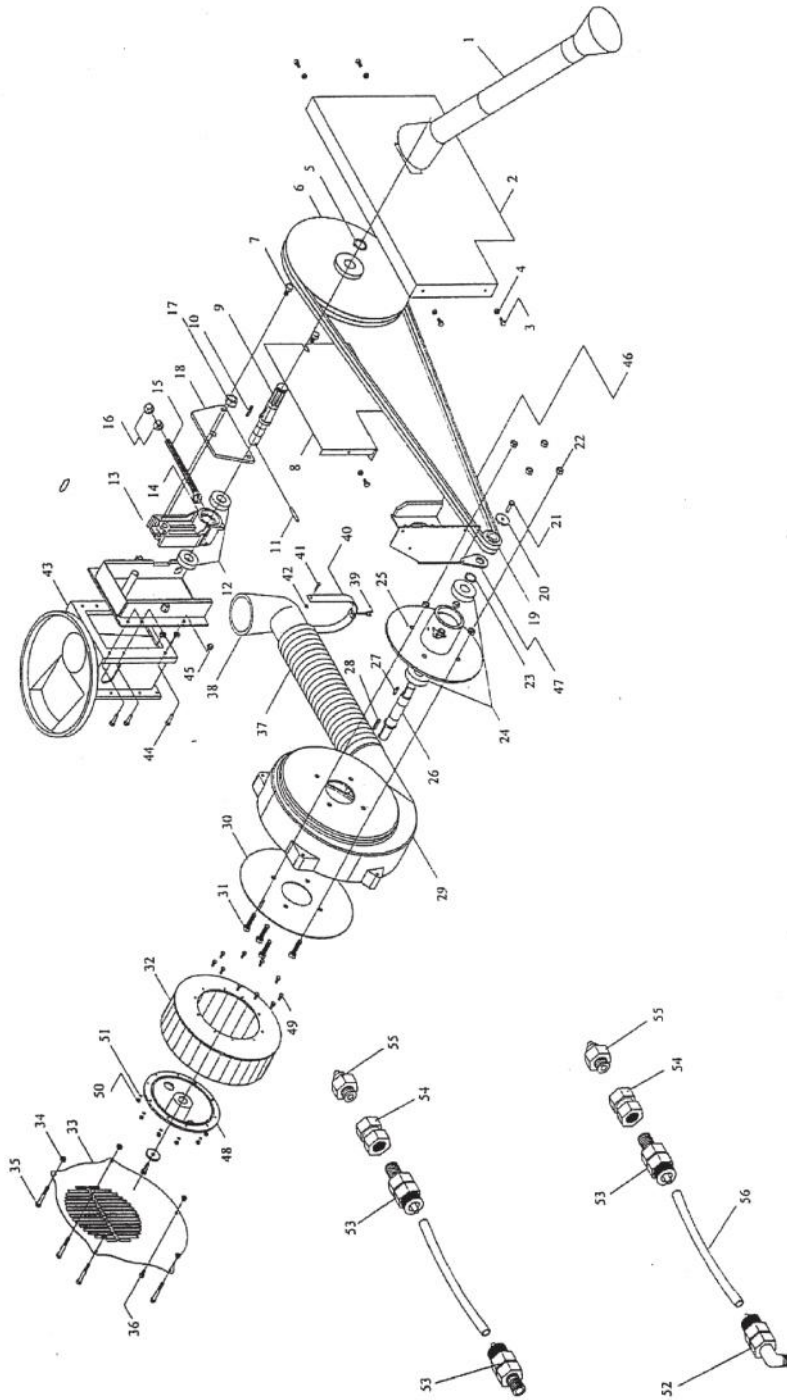


Fläktenhet			
Ref. Nr	Reservdelsnummer	Beskrivning	Antal
1	1209	Standard kraftuttagsenhet, 6 splins	1
1	1209-21	Valfri kraftuttagsaxel, 21 splins	1
2	1210	Remskiva	1
3	81593388BI	Bult 8x15, 8,8	5
4	TM8	Mutter M8	5
5	GE35	Låsring	1
6	1211	Remskiva	1
6	1219	Remskiva	1
7	104093188BI	Bult 10x40 8,8	2
7	TM10	Bult 10mm självlåsand	2
8	1213	Skydd	1
9	1214	Räfflad axel före årsmod.2003 30mm	1
9	1222	Splinsaxel, efter årsmodell 2003 35mm	1
10	10840	Woodruff kil	1
11	PP850	rulle stift	1
12	6207RS	Lager	2
13	1216	Band	1
14	ENG38R	Smörjnippel 3/8 raka	2
15	1217	Gängstång M12	1
16	TM12F	Mutter 12mm	2
17	TM20FM	Själv låsmutter M20	1
18	1215	Skal	1
19	1289	Remskiva B2-80	1
19	1272	Remskiva B2-90, endast 6m	1
19	1270	Remskiva B2-95, endast 5m	1
19	1271	Remskiva B2-100, endast 4m	1
20	AR12404	Bricka 12x40x4	2
21	103093388BI	Ställ skruv 10x30 8,8	2
22	TM12F	Mutter M12	8
	TM12FM	Mutter M12 metallic självlåsand-980	4
23	GE30	Låsring	1
24	6306RSC3	Lager 6306-RS/C3	2
25	1226	Fläktnav	1
26	1227	Fläkt axel	1
27	8730	Woodruffkil	1
28	8740	Woodruffkil	1
29	1230	Fläkt yttre hus	1
30	1207	sug platta	1
31	125593388BI	Stoppskruv 12x55	4
32	1231	Fläkt rotor	1
33	1273	Fläkt ändplattan	1
34	TM8F	Självlåsand mutter M8	5
35	86593188BI	Bult 8x60 8,8	4
36	81593388BI	Stoppskruv 8x15 8,8	1
37	1236	Flexibelt luftrör	1
38	1237	Stigarrör	1
39	83093388BIM	Stoppskruv 8x30 8,8 special	1
40	1238	stöd	1
41	62593388BI	Bult 6x25 8,8	2
42	TM6F	Själv låsmutter M6	2
43	1240	Distributörshus	1



AGUIRRE

Fläktenhet



Fläktenhet			
Ref. Nr	Reservdelsnummer	Beskrivning	Antal
44	104093188BI	Bult 10x40 8,8	6
45	TM10	Mutter M10	6
46	1208	Kilrem B-62	2
46	1220	Kilrem B-63	2
47	OX121	Stöd	1
48	1218	Aluminiumplåt	1
49	62093388BI	Ställskruvar 6X20 8,8	10
50	TM6F	Självlåsande muttrar M6	10
51	AR6121	Bricka 6x12x1	10
52	C6418LM	Armbågsled	1
53	R6418LM	Adapter 6x4 1/8 m	3
54	MH18	Adapter 1/8 m	2
55	ENG18R	Smörjnippel 1/8 rak	2
56	9EQMANMAC64	Smörjrör 6x4	2
A	1395	Komplett fläkt utan remskiva	



TRANSMISION NEUMATICA

POSICION	REFERENCIA	DENOMINACION	CANTIDAD
1	1209	Toma de Fuerza. Perfil Templado	1
1	1209-21	Toma de Fuerza. Perfil Templado. 21 estrías.	1
2	1210	Protector Frontal de Polea	1
3	81593388BI	Tornillo 933 8x15 8.8	5
4	TM8	Tuerca M8	5
5	GE35	Grupilla E-35	1
6	1211	Polea A2-400	1
6	1219	Polea B2-400	1
7	104593188BI	Tornillo 931 10x45 8.8 con arandela	2
	TM10F	Tuerca M.10 blocante	2
8	1213	Protector piedras	1
9	1222	Eje estriado 2003. 35 mm.	1
10	10840	Chaveta 10x8x40	1
11	PP850	Pasador 8x50	1
12	6207RS	Rodamiento 6207-RS	2
13	1216	Cuerpo Tensor Correas	1
14	ENG38R	Engrasador 3/8" Recto	2
15	1217	Varilla Tensora (M12)	1
16	TM12F	Tuerca M12 blocante	1
17	TM20FM	Tuerca M20 Freno. Metálica -980	1
18	1215	Tapa tensor correas	1
19	1289	Polea B2-80	
19	1272	Polea B2-90	1
19	1270	Polea B2-95	1
19	1271	Polea B2-100	1
20	AR12404	Arandela 12x40x4	2
21	103093388BI	Tornillo 933 10x30 8.8	2
22	TM12F	Tuerca M12 blocante	4
	TM12FM	Tuerca M12 freno. Metálica - 980	4
23	GE30	Grupilla E-30	1
24	6306RSC3	Rodamiento 6306-RS/C3	2
25	1226	Buje del Ventilador	1
26	1227	Eje del ventilador	1
27	8730	Chaveta 8x7x30	1
28	8740	Chaveta 8x7x40	1
29	1230	Carcasa del Ventilador	1
30	1207	Arandela de Sujeción	1

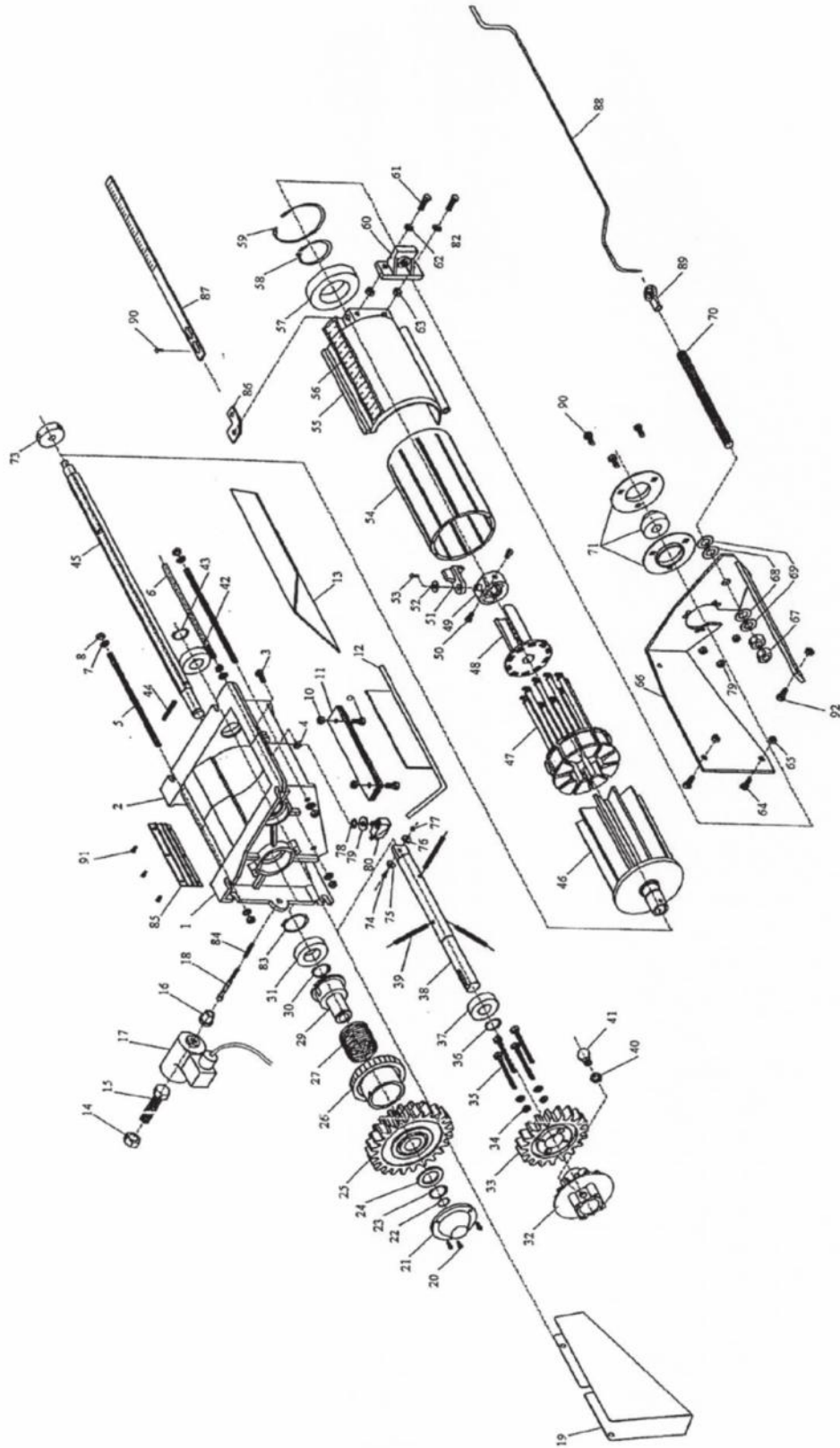


AGUIRRE

TRANSMISION NEUMATICA

31	125593388BI	Tornillo 933 12x55 8.8	4
32	1231	Rotor del Ventilador	1
33	1273	Chapa de Cierre del Ventilador	1
34	TM8F	Tuerca M8 Blocante	5
35	86093188BI	Tornillo 931 8x60 8.8	4
36	81593388BI	Tornillo 933 8x15 8.8	1
37	1236	Tubo Flexible Aspiración Aire 110 mm	1
38	1237	Codo Subida Aire	1
39	83093388BIM	Tornillo 933 8x30 8.8 Mariposa	1
40	1238	Abarcón Sujeción Codo	1
41	62593388BI	Tornillo 933 6x25 8.8	2
42	TM6F	Tuerca M6 Blocante	2
43	1240	Cuerpo Soporte Distribuidor	1
44	104093188BI	Tornillo 931 10x40 8.8 con arandela	6
45	TM10	Tuerca M10	6
46	1208	Correa B-62	2
47	OX121	Soporte sensor ventilador	1
48	1218	Plato aluminio	1
49	62093388BI	Tornillo 933 6x20 8.8	10
50	TM6F	Tuerca M6 Blocante	10
51	AR6121	Arandela 6x12x1	10
52	C6418LM	Codo macarrón 6x4 1/8 M.	1
53	R6418LM	Racord macarrón 6x4 1/8 M.	3
54	MH18	Manguito 1/8 H.	2
55	ENG18R	Engrasador 1/8 Recto.	2
56	9EQMANMAC64	Macarrón 6x4	
A	1395	Ventilador completo sin polea.	

Mätenhet





AGUIRRE

Mätenhet			
Ref. Nr	Detaljnummer	Beskrivning	Antal
1	1104 I	Huvud hus, V.H.	1
2	1104 D	Huvud Bostäder, H.H.	1
3	62093388BI	Bult 6x20 8,8	3
4	TM6	Mutter M6	3
5	1060	Gängad stång M6x180	2
6	1061	Gängad stång, M6x190	1
7	AR6121	Bricka 6x12x1	6
8	TM6	Mutter M6	6
9	62093388BI	Bult, 6x20 8.8	2
10	TM6	Mutter M6	2
11	1112	Tätning av gummi	1
12	1063	Kalibrering av tömningskontroll	1
13	1064	Slid för tratt tömning	1
14	TM8	Mutter, M8	1
15	83593388BI	Stoppskruv, 8x35 8,8	1
16	1044	Spole för slid	1
17	1035	Spole	1
18	56091288BI	Bult 5x60 8,8	1
19	OX238	Utkastarrör för säd	1
20	35957981	Ställskruv Din 7981 3.5x9.5	3
21	1101	Hölje	1
22	GE15	Låsring E-15 + E40	1
23	GE25E2	Låsring E-25 E.2	1
24	AR243925	Bricka 24x39x2.5	1
25	1102	Dubbel växel 19-24 tänder	1
25	1122	Dubbel växel 19-38 tänder	1
26	1103	Kopplingsring	1
27	1026	Koppling fjäder	1
29	1027	Kopplingshus	1
30	GE25	Låsring	1
31	60052RS	Lager 6005-2RS	1
32	1100	Kugghjulet 14 tänder	1
32	1121	Kugghjul 16 tänder tunna	1
33	1001	Kugghjulet 19 tänder	1
34	AR6121	Bricka 6x12x1	4
35	66093388BI	Stoppskruv 6x60 8,8	4
36	GE20	Låsring	1
37	60042RS	Lager, 6004-2RS	1
38	1049	Omröraraxel	1
39	PP560	omrörare 5x60	3
40	TM8	Mutter M8	1
41	82093388BI	Huvud hus, V.H.	1
42	60042RS	Huvud hus, H.H.	1
43	GE20	Bult 6x20 8,8	1
44	PP535	Mutter M6	1
45	1021	Gängad stång M6x180	1
46	1105	Gängad stång, M6x190	1
47	1108	Bricka 6x12x1	10
48	1109	Mutter M6	1
49	1113	Bult, 6x20 8.8	1

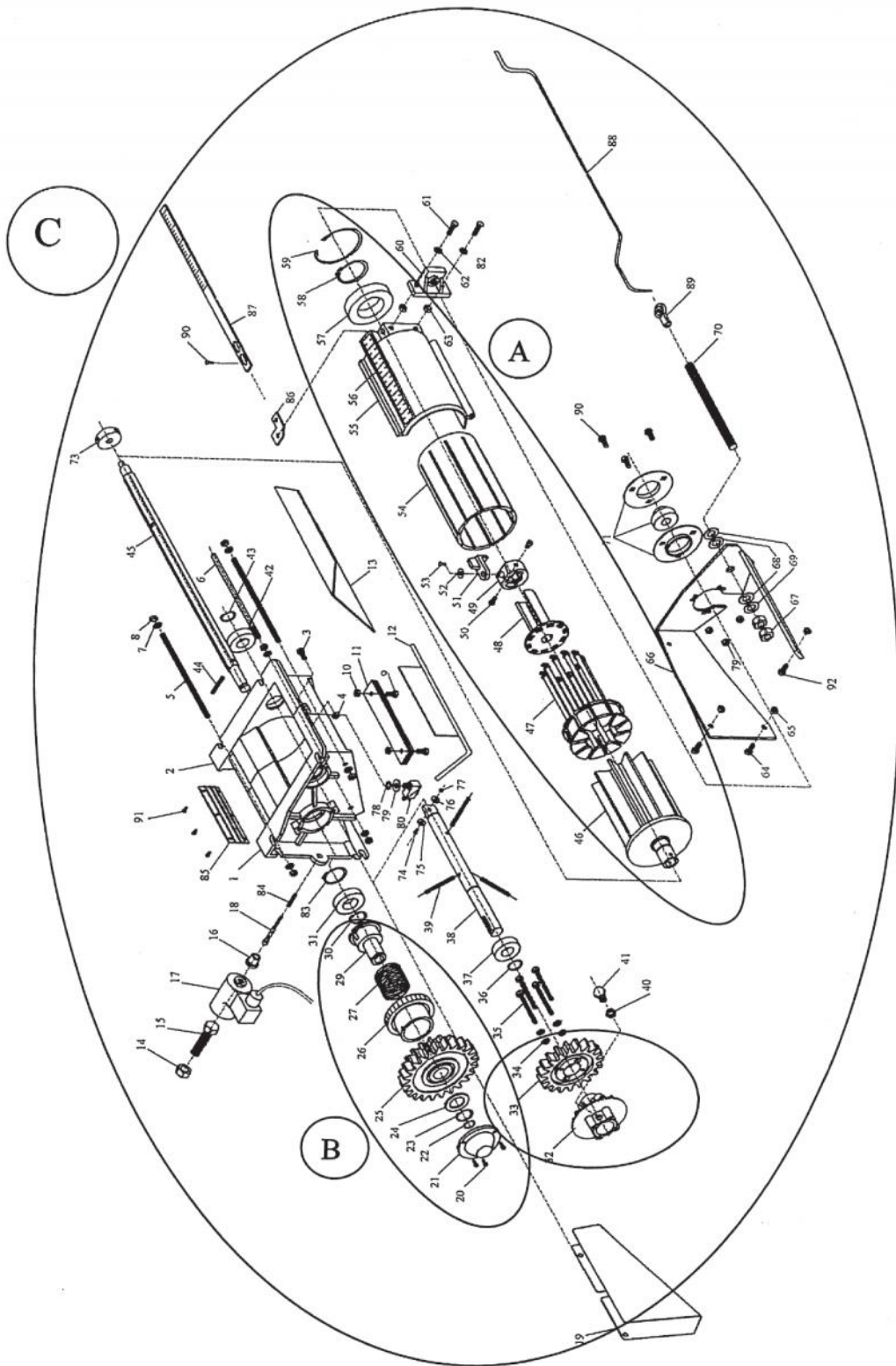


AGUIRRE

CONJUNTO DISTRIBUIDOR SEMBRADORA

POSIC.	REFERENCIA	DENOMINACION	CANT.
1	1104 I	Carcasa Principal Izquierda	1
2	1104 D	Carcasa Principal Derecha	1
3	62093388BI	Tornillo 933 6x20, 8.8 y arandela	3
4	TM6	Tuerca M6	3
5	1060	Varilla Roscada M6x180	2
6	1061	Varilla Semirroscada M6x190 inox	1
7	AR6121	Arandela 6x12x1	6
8	TM6	Tuerca M6	6
9	62093388BI	Tornillo 933 6x20 8.8 y arandela	2
10	TM6	Tuerca M6	2
11	1112	Goma Cierre	1
12	1063	Ventana para Calibración	1
13	1064	Ventana para Vaciado de Tolva	1
14	TM8	Tuerca M.8	1
15	83593388BI	Tornillo 933 8x35 8.8	1
16	1044	Casquillo rebajado bobina corte	1
17	1035	Bobina	1
18	56091288BI	Tornillo 912 5x60 8.8	1
19	OX238	Placa caída de grano	1
20	35957981	Tirafondo Din 7981 3,5x9,5	3
21	1101	Tapa	1
22	GE15	Grupilla E-15	1
23	GE25E2	Grupilla E-25 E.2	1
24	AR243925	Arandela 24x39x2,5 (22x39)	1
25	1102	Engrane doble 19-24 dientes paso normal	1
25	1122	Engrane doble 19-38 dientes paso fino	1
26	1103	Anillo Embrague	1
27	1026	Muelle de Embrague	1
29	1027	Eje Latón Embrague	1
30	GE25	Grupilla E-25	1
31	60052RS	Rodamiento 6005-2RS	1
32	1100	Engrane de 14 dientes	1
32	1121	Engrane 16 dientes	1
33	1001	Engrane de 19 Dientes	1
34	AR6121	Arandela 6x12x1	4
35	66093388BI	Tornillo 933 6x60 8.8	4
36	GE20	Grupilla E-20	1
37	60042RS	Rodamiento 6004-2RS	1
38	1049	Eje Escarbador	1
39	PP560	Pasador 5x60	3
40	TM8	Tuerca M8	1
41	82093388BI	Tornillo 933 8x20 8.8	1
42	60042RS	Rodamiento 6004-2RS	1
43	GE20	Grupilla E-20	1
44	PP535	Pasador 5x35	1
45	1021	Eje Hexagonal 505	1
46	1105	Carrete	1
47	1108	Agujas	10
48	1109	Hexágono Arrastre Lengletas	1
49	1113	Casquillo Selector	1
50	29957981	Tirafondo Din 7981 2,9x9,5	2

Mätenhet

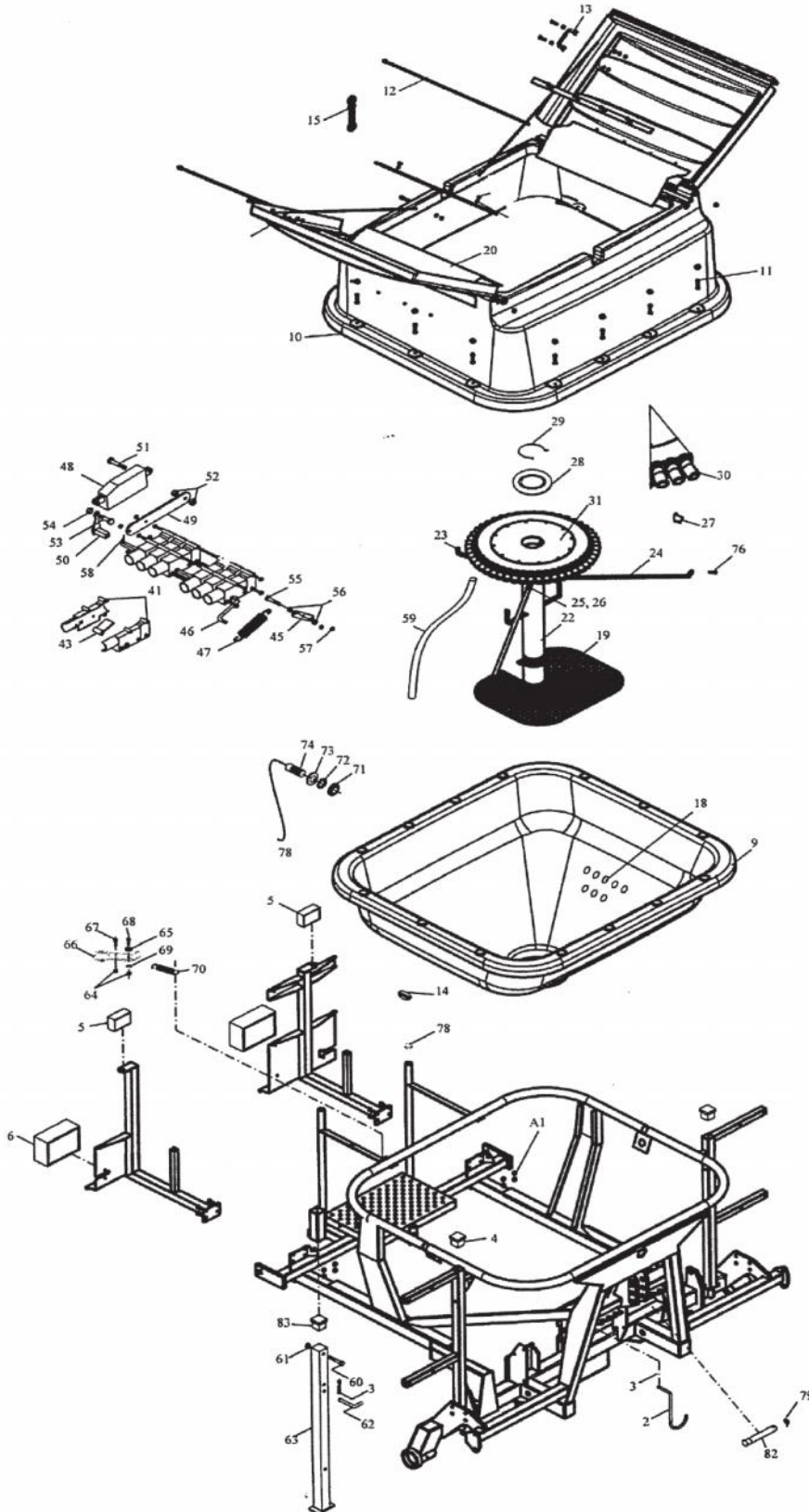


Mätenhet

Ref. Nr	Artikelnr	Beskrivning	Antal
50	29957981	29957981 Stoppskruv 2,9 x 9,5 1	1
51	1114	1114 Stopplack 1	1
52	AR62306X	AR62306X Bricka 1	1
53	416 POZI	416 POZIDRVE Skruv 4.0x16 en	1
54	1106	1106 Mätningstrumma 1	1
55	1107'	1107` Mätningshus 1	1
56	Index 115	Index 115 Mätningsskala 1	1
57	60092RS	60092RS Lager 6009-RS 1	1
58	GE45	GE45 Låsring E-45 1	1
59	GI75	GI75 Låsring I-75 1	1
60	1004	1004 Gängfäste 1	1
61	62093388BI	62093388BI ställskruv 6x20 8,8 2	2
62	AR6121	AR6121 Bricka 6x12x1 2	2
63	TM6	TM6 Mutter M6 2	2
64	83593388BI	83593388BI Bult 8x35 8,8 3	3
65	TM8	TM8 Mutter 8M 3	3
66	1071	1071 Stöd 1	1
67	TM12	TM12 Mutter M12 2	2
68 - 69	AR132412	AR132412 Bricka DIN 137 13x24x1.2 2	2
70	1072	1072 Gängad justering 1	1
71	1073	1073 Justeringsstöd 1	1
83	GI47	GI47 Låsring I-47 1	1
84	1028	1028 Returfjäder 1	1
85	1111	1111 Justerbricka 1	1
86	OX099	OX099 Konsol 1	1
87	1018	1018 Hastighetsindikator för utsäde 1	1
88	1019	1019 Handtag för öppna/stäng1	1
89	1020	1020 Kullänk	1
90	61593388BI	61593388BI Bult 6x15 8,8 4	4
90	TM6	TM6 Mutter M6 4	4
91	412 POZI	412 POZI Skruv 4x12 Pozidrive 6	6
92	62093388BI	62093388BI Bult 6x20 8,8 1	1
92	TM6	TM6 Mutter M6	
A	1096	En 1096 Komplet rullenhet	
B	1097	B 1097 Komplet kopplingsenhet 19-24 (1-0,6)	
B	1076	B 1076 Komplet kopplingsenhet 19-38 (1-0,4)	
C	1098	C 1098 Komplet doseringsenhet	

51	1114	Pestaña Selectora	1
52	AR62306X	Arandela de 6 mm inox.	1
53	416 POZI	Tirafondo 4,0x16 POZI	1
54	1106	Cilindro Carrete	1
55	1107	Carcasa Carrete	1
56	INDEX115	Pegatina Numeración 1-15	1
57	60092RS	Rodamiento 6009-2RS	1
58	GE45	Grupilla E-45	1
59	GI75	Grupilla I-75	1
60	1004	Escuadra Rosca	1
61	62093388BI	Tornillo 933 6x20 8.8 con arandela	2
63	TM6	Tuerca M6	2
64	83593388BI	Tornillo 933 8x35 8.8	3
65	TM8	Tuerca M8	3
66	1071	Soporte	1
67	TM12	Tuerca M12	2
68-69	AR132412	Arandela Din 137-B 13x24x1,2	4
70	1072	Husillo Dosis Semilla	1
71	1073	Tapa Ray-15	1
73		Sensor de giro	1
74	43093388BI	Tornillo 933 4x30 8.8	1
75-76	SMG1931020	Imán de 6	2
77	TM4	Tuerca M.4	1
78-79-80	1043	Microrruptor ventana calibración	1
83	GI47	Grupilla I-47	1
84	1028	Muelle de bobina	
85	1111	Cepillo de cierre distribuidor	
86	OX099	Soporte pletina índice sembradora	
87	1018	Índice dosis semilla sembradora	
88	1019	Varilla manivela dosis semilla	
89	1020	Rotula usillo dosis semilla sembradora	
90	61593388BI	Tornillo 6x15 933 8.8	4
	TM6	Tuerca M.6	4
91	412POZI	Tirafondo 4x12 pozzi	6
92	62093388BI	Tornillo 6x20 933 8.8 con arandela	1
	TM6	Tuerca M.6	1
A	1096	CONJUNTO CARRETE MONTADO	
B	1097	EMBRAGUE COMPLETO 19-24 (rel. 1:0,6)	
B	1076	EMBRAGUE COMPLETO 19-38 (rel 1: 0,4)	
C	1098	DISTRIBUIDOR COMPLETO	

Chassi, tratt & distributionssystem



Chassi, tratt & distributionssystem

Ref. Nr	Artikelnummer	Beskrivning	Antal
1	1125	Chassi	1
2	1131	Strömavtagare, axelstöd	1
3	PR3	"R" Fjäderklämma	2
4	1322	Propp	3
5	1127	Arbetsbelysningsenhet (tillval)	2
6	1126	Vägbelysning församlingar	2
9	1245	Tratt av Polyetenen	1
10	1248	Förlängning av tratt av Polyeten med lock	1
11	83093388BI	Ställskruv 8x30 8,8	14
12	1184	Gångjärn	6
13	937	Handtag till lock	1
14	109	1 "Trattlåsningshandtag och mutter	2
15	938	Gummihandtag	1
18	1011	Hål förstärkande	
19	1246	Rutnät	1
20	941	Skyddsplåt	2
22	1241	Skyddsror, 5 & 6m	1
22	1159	Skyddsror, 4m	1
23	1243	Utsädesror, kort	1
24	1242	Utsädesror, långt	2
25	82093388BI	Bult, 8x28 8.8	3
26	TM8	Mutter, M8	3
27	1120	Propp för gummislang	
28	1017	Tätningbricka av gummi	
29	AN4120A	Segerring 4x120	
30	1055	Plast utlopp fördelarhuvud	
31	1267	Fördelningshuvud 24 utsläppsställen, 3m	
31	1268	Fördelningshuvud 32 utsläppsställen, 4 & 3.5m plast	
31	1269	Fördelningshuvud 40 utsläppsställen, 5m plast	
31	1259	Fördelningshuvud 48 utsläppsställen, plast	



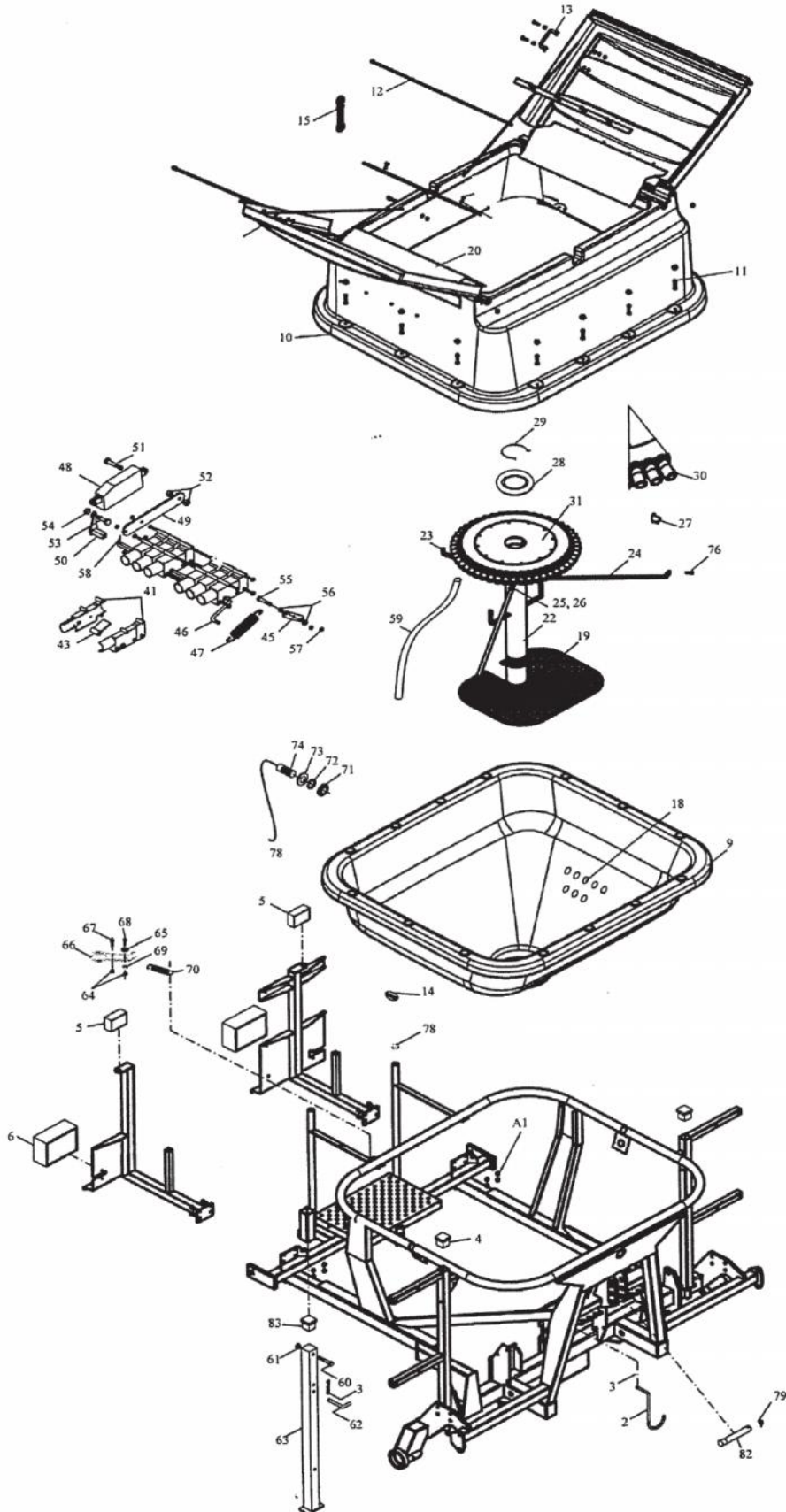
AGUIRRE

CHASIS, TOLVA Y DISTRIBUCION DEL GRANO

POSICION	REFERENCIA	DENOMINACION	CANT
1	1125	Chasis	1
2	1131	Soporte toma de fuerza	1
3	PR3	Pasador de R de 3	2
4	1322	Contera de 50	2
5	1127	Focos de noche	2
6	1126	Conjunto pilotos luces carretera	1
9	1245	Tolva	1
10 s/m	1248	Suplemento 5-6 metros con tapas	1
10 s/m	1158	Suplemento 3-4 metros con tapas	1
11	83093388BI	Tornillo 933 8x30 8.8	14
12	1184	Varilla bisagra tolva	14
13	937	Maneta tolva	1
14	109	Tuerca y tapón amarre tolva 1"	2
15	938	Tirador capot tolva	
18	1011	Pasatabiques	s/m
19	1246	Criba	1
20	941	Faldón tolva	2
22 s/m	1241	Tubo subida grano 5-6 metros	1
22 s/m	1159	Tubo subida grano 3-4 metros	1
23	1243	Pletina corta sujeción tubo	1
24	1242	Pletina larga sujeción tubo	2
25	82093388BI	Tornillo 933 8x20 8.8	3
26	TM8	Tuerca M8	3
27	1120	Tapón de chorro	
28	1017	Tapa de goma cabeza distribuidora	
29	AN4120A	Anilla 4 x 120 abierta	
30	1055	Racord salida cabeza distribuidora	
31	1267	Cabeza distribuidora 24 salidas s	
31	1268	Cabeza distribuidora 32 salidas s	
31	1269	Cabeza distribuidora 40 salidas s	
31	1259	Cabeza distribuidora 48 salidas s	



Chassi, tratt & distributionssystem



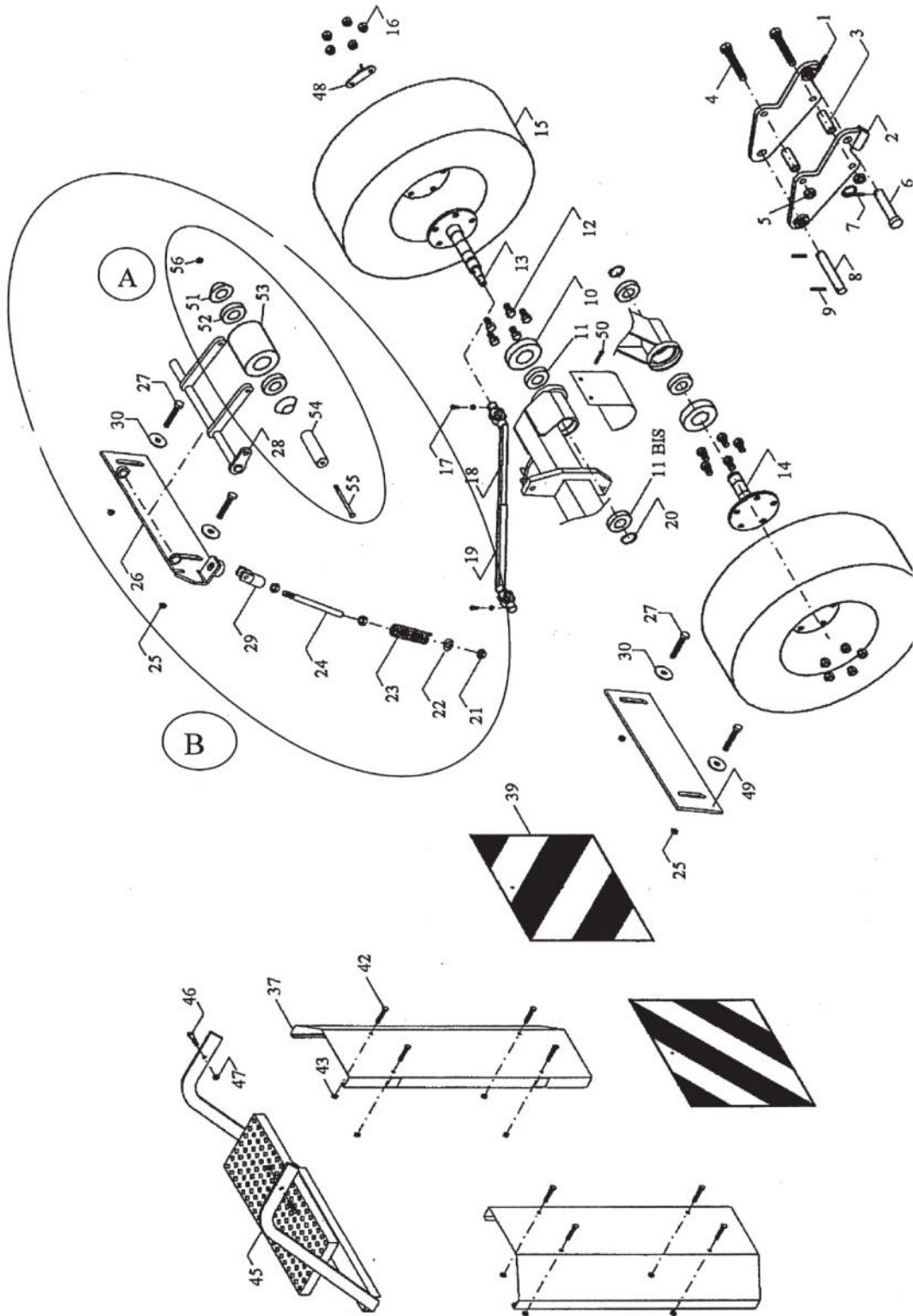
Mätenhet

Ref. Nr	Artikelnummer	Beskrivning	Antal
41-42	1260	Sädes utloppslåda	
43	1261	Sädes Stopplucka	1
44	1166	Gängad stång M6x780, (17)	4
44	1262	Gängad stång M6x605, (13)	4
44	1167	Gängad stång M6x430 (9)	4
45	1276	Fjäderstöd	1
46	1168	Spak för öppning & stängning (17)	1
46	1277	Spak för öppning & stängning (13)	1
46	1169	Spak för öppning & stängning (9)	1
47	1264	Stängningsfjäder	1
48	1278	Till – Från-magnet	1
49	1279	Bärplatta för magnet	1
50	1295	Till – Från förbindelseled	1
51	106093188Bi	Bult, 10x60 8,8	1
52	TM10	Mutter, M10	2
53	103593188BI	Bult, 10x35 8,8	1
54	TM10F	Själv låsmutter, M10	1
55	85093188BI	Bult 8x50 8,8	1
56	TM8	Mutter, M8	2
57	TM6	Mutter, M6	14
58	PA2035	Klaffstift 3x20	1
59	9SEMAN32	Slang för spillsäd	2
60	126093188BI	Bult, 12x60 8,8	1
61	TM12F	Självlåsande mutter M12	1
63	1062	Stödben för parkering	1
64	TM8	Mutter, M8	2
65	C8512253084	Distans 8.5x12.25	1
66	OX239	Spärr för steg	1
67	82093388BI	Bult, 8x20 8.8	1
68	82593388BI	Bult, 8x29 8.8	1
70	1042	Fjäder	1
71-73	TU34B	Mutter, ¾	2
76	82093388BI	Skruv 8x20 och mutter	3
78	1132	32 mm lock	2
79	PAN10	Hand stift	1
80	61593388BI	Skruv 6x15 och mutter	6
81	102593388BI	Skruv 10x25 och mutter	8
82	1110	Cat 2 handstoppstift i toppstång	1
83	1123	45 mm lock	1

CHASIS, TOLVA Y DISTRIBUCION DEL GRANO

41-42	1260	Cajetín paso semilla.PAR	s/m
43	1261	Trampilla corte semilla	s/m
44 s/m	1166	Varilla roscada M6x780 (17 chorros)	4
44 s/m	1262	Varilla roscada M6x605 (13 chorros)	4
44 s/m	1167	Varilla roscada M6x430 (9 chorros)	4
45	1276	Pletina soporte muelle	1
46 s/m	1168	Cuadro de abrir-cerrar de 820 (17 chorros)	1
46 s/m	1277	Cuadro de abrir-cerrar de 645 (13 chorros)	1
46 s/m	1169	Cuadro de abrir-cerrar de 470 (9 chorros)	1
47	1264	Muelle corte semilla	1
48	1278	Actuador eléctrico (Carrera 50 mm)	1
49	1279	Pletina soporte actuador eléctrico	1
50	1295	Biela corte semilla	1
51-52	106093188BI	Tornillo 931 10x60 8.8 y 2 tuercas M.10	1
53	103593388BI	Tornillo 933 10x35 8.8	1
54	TM10F	Tuerca M10 Blocante	1
55-56	85093188BI	Tornillo 931 8x50 8.8 y 2 tuercas M.8	1
57	TM6	Tuerca M6	14
58	PA2035	Pasador aleta 20x35	1
59	9SEMAN32	Manguera caída de grano	2
60	126093188BI	Tornillo 931 12x60 8.8	1
61	TM12F	Tuerca M.12 Blocante	1
63	1062	Pata de apoyo	1
64	TM8	Tuerca M.8	2
65	C8512253084	Casquillo 8,5x12,25-30x8,4	1
66	OX239	Pestillo sujeción escalera	1
67	82093388BI	Tornillo 933 8x20 8.8	1
68	82593388BI	Tronillo 933 8x25 8.8	1
70	1042	Muelle pestillo escalera	1
71-73	TU34B	Tuerca 3/4 corredera balona	2
72-74	SR2012001	Sensor de nivel y junta	1
76	82093388BI	Tornillo 8x20 933 8.8, tuerca con arandela	3
78	1132	Contera de 32 redonda	2
79	PAN10	Pasador de anilla de 10	1
80	61593388BI	Tornillo 6x15 933 8.8, tuerca con arandela	6
81	102593388BI	Tornillo 10x25 933 8.8 con arandela	8
	TM10	Tuerca M.10	8
82	1110	Bulón tercer punto	1
83	1123	Contera de 45	1

Chassitillbehör



Chassitillbehör

Ref. Nr	Artikelnr.	Beskrivning	Antal
1	1132 I	Lyft platta, V.H.	2
2	1132 D	Lyft platta, H.H.	2
3	C212882	Bussning D28xD21x28	4
4	2014093188BI	Stoppskruv 931 20x140x 8,8	4
5	TM20F	Självlåsande mutter M20	4
6	1134	Cat 2 stift	2
7	PAN10	viksprint	2
8	1135	Pin	2
9	PP1050	Rullstift 10x50	4
10	6309Z	Lager 6309-Z	2
11	6208	Lager 6208	2
11bis	6208Z	Lager 6208 Z	2
12	1190	Ställskruv 16x40	10
13	1138	drivaxel	1
14	1137	Icke drivande axel	1
15	1136	Mark hjul 10,0 / 75x15.3-10 ply	2
16	TM16R	Hjulmutter M16 special	10
17	82093388BI	Stoppskruv, 8x20 8,8 och mutter	2
18	1143 I	Drivaxel (inre)	1
19	1143 E	Drivaxel (yttre)	1
20	GE40	Låsring E-40	2
21	TM10	Mutter, M 10	4
22	AR12242	Bricka 12x24x2	2
23	1040	Fjäder	1
24	1041	stång	1
25	TM12F	Självlåsande mutter N12	1
26	OX257	Broms stöd	1
27	123593388BI	Ställskruv 12x35 8,8	4
28	1077	Bromssvängtapp	1
29	1119	Sprint	1
30	AR12353	Bricka 1235x3	4
37	1129	Transport skydd	2
38	1124	Stöd för Varningsskylt	2
39	1130	Varningsskylt	2
40	61593388BI	Stoppskruv	6
41	TM6	Mutter	6
42	85093188BI	Stoppskruv	4
43	TM8F	Självlåsande mutter	4
44	PAN6	Hjulsprint	2
45	1128	steg	1
46	123593188BI	Bult 12x35,8.8	2
47	TM12F	Självlåsande mutter M12	2
48	OX007	Spak för hjulvändning	1
49	OX256	Skrapa för landhjul	1
50	82093388BI	Skruv 8x20 8,8 och mutter	2
51	1141	Bakre lock	2
52	62042RS	Lager 6204 2RS	2
53	1140	Rolle	1
54	1142	Yxa	1
55	1011093188BI	Skruv 10x110 8,8 och mutter	1
A	1151	Sats för bromsrulle	

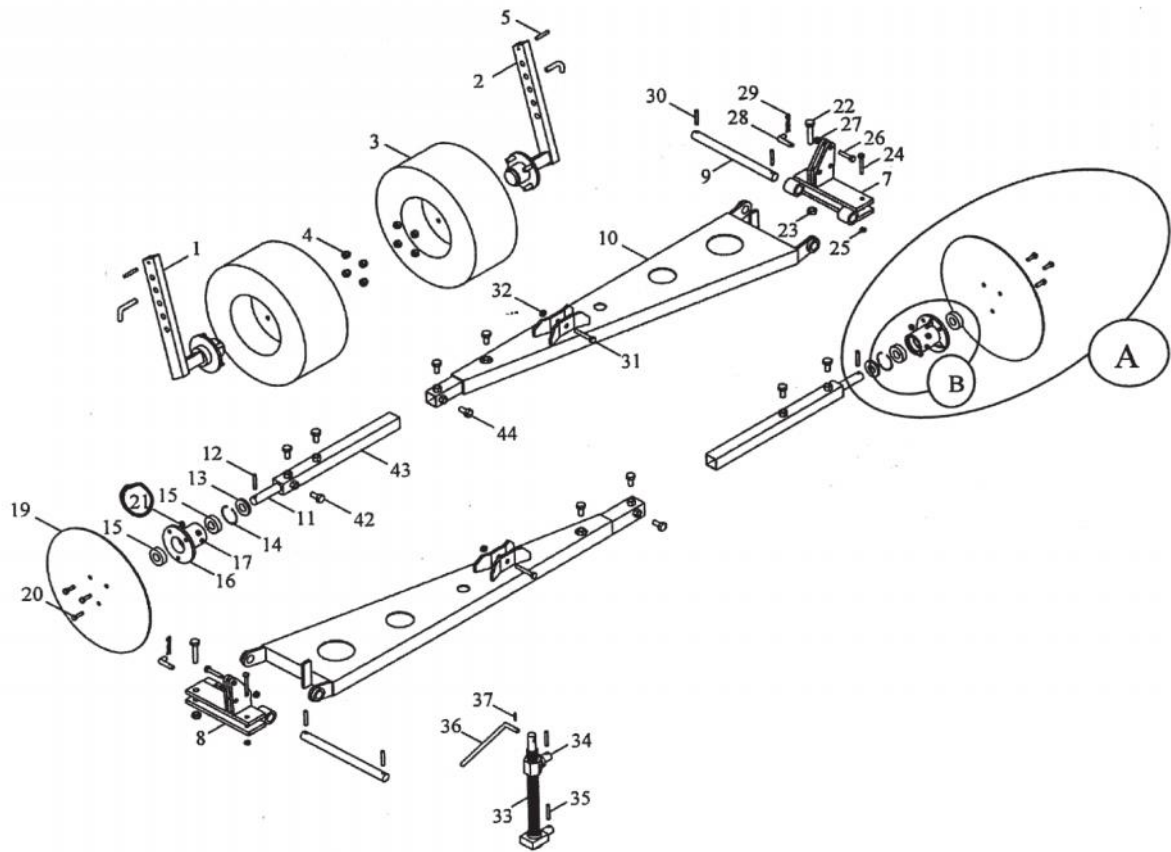


AGUIRRE

ACCESORIOS DEL CHASIS

POSICION	REFERENCIA	DENOMINACION	CANTIDAD
1	1132 I	Enganche Izquierdo	2
2	1132 D	Enganche Derecho	2
3	C212882	Casquillo D28xd21x82	4
4	2014093188BI	Tornillo 931 20x140 8.8	4
5	TM20F	Tuerca M20 Bloccante	4
6	1134	Bulón con cabeza	2
7	PAN10	Pasador de anilla 10	2
8	1135	Bulón sin cabeza	2
9	PP1050	Pasador 10x50	4
10	6309Z	Rodamiento 6309 Z	2
11	6208	Rodamiento 6208	2
11 BIS	6208Z	Rodamiento 6208 Z	2
12	1190	Tornillo 933 16x40 8.8 paso 150	10
13	1138	Eje rueda freno	1
14	1137	Eje rueda	1
15 s/m	1136	Rueda 10,0/75x15,3"-10 PR	2, s/modelo
15 s/m	1156	Rueda 10,0/80x12"-8 PR	2, s/modelo
15 s/m	1157	Rueda 7,0x12"-8PR	2, s/modelo
16	TM16R	Tuerca Rueda M16 paso 150	10
17	82093388BI	Tornillo 933 8x20 8.8	1
17	TM8	Tuerca M8	1
18	1143 I	Eje interior transmisión	1
19	1143 E	Eje exterior transmisión	1
20	GE40	Grupilla E-40	2
21	TM10	Tuerca M.10	4
22	AR12242	Arandela 12x24x2	2
23	1040	Muelle freno rueda	1
24	1041	Bastón freno rueda	1
25	TM12F	Tuerca M.12 bloccante	4
26	OX257	Placa soporte	1
27	123593388BI	Tornillo 933 12x35 8.8	4
28	1077	Placa de freno	1
29	1119	Horquilla M.10x1,25 y bulón 10x20	1
30	AR12353	Arandela 12x35x3	4
	1091	FRENO HIDRAULICO RUEDA	
	1092	FRENO MECANICO RUEDA DE PLACA	
37	1129	Protector ala tren de siembra	2
38	1124	Soporte chapa de circulación	2
39	1130	Chapa de circulación	2
42	85093188BI	Tornillo 931, 8x50 8.8	8
43	TM8F	Tuerca M8 Bloccante	8
45	1128	Escalera	1
46	123593388BI	Tornillo 933 12x35 8.8	2
47	TM12F	Tuerca M12 Bloccante	2
48	OX007	Manivela giro rueda	1
49	OX256	Rascador rueda chasis sembradora	1
50	82093388BI	Tornillo 933 8x20 8.8	2
	TM8	Tuerca M.8	2
51	1141	Tapa rodillo freno	2
52	62042RS	Rodamiento 6204 2RS	2
53	1140	Rodillo freno rueda	1
54	1142	Eje rodillo freno con grupillas E-20	1
55	1011093188BI	Tornillo 931 10x110 8.8	1
56	TM10	Tuerca M.10	1
A	1151	RODILLO CON EJE FRENO	
B	1095	FRENO RODILLO RUEDA SEMBRADORA	

Hjul för markerare och utliggare



Hjul för markerare och utliggare

	Artikelnr.	Beskrivning	Antal
1-2	1183	Ben till stödhjul	2
3	1182	Stödhjul 16/6.5 5x8 "-6 ply	2
4	1191	Stor bult 12 x 40 specialhjul	8
4	TM12 FPF	Hjulmuttrar M12, fina	8
4	9070	Navkapsel 47	2
5	PP850	Rullstift 8x50	2
7	1186	Pivotarm markerare, VH	1
8	1185	Pivotarm markerare, HH	1
9	1187	Ledtapp	2
10	1201	Inre markör arm 4m	2
10	1188	Inre markörarm, 5m	2
10	1202	Inre markör arm, 6m`	2
11	1189	Axeltapp för markerare	2
12	PP840	Rullstift 8x40	2
13	25527	Distans, 25-52-7	2
14	GI52	Låsring! -52	2
15	6205	Lager 6205	4
16	1193	Lock	2
17	ENG38R	Smörjnippel 3/8: e rak	2
19	1194	Skiva för markör	2
20	102593388Bi	Bult	6
21	TM10	Mutter M10	6
22	166593188BI	Bult 16x65 8,8	2
23	TM16F	Sjävlåsande mutter M16	2
24	106093188BI	Bult 10x60 8,8	2
25	TM10F	Sjävlåsande mutter M10	2
26	124593188BI	Bult	2
27	TM12F	Sjävlåsande mutter M12	2
28	1203	Låssprint	2
29	PR3	"R" fjäderklämma	2
30	PP850	Rullstift 8x50	4
31	125593188BI	Bult	2
32	TM12F	Sjävlåsande mutter m12	2
33	1172	Djup justerskruven domkraft	2
34	1204	Spindelmutter	2
35	PP850	Rullpinne, 8x50	4
36		Handtag för uttag	2
37	PP420	Rullstift 4x20	2
33-37	1145	Komplett djup domkraft enhet	2
40	126593188BI	Bult	1
41	TM12F	Sjävlåsande mutter M12	1
42	163593388BI	Ställskruv 16x35 8,8	4
44	163093388BI	Ställskruv 16X30 8,8	6
A	1093	Marker skiva, nav och axelaggregat	
B	1094	Komplett navaggregat	



AGUIRRE

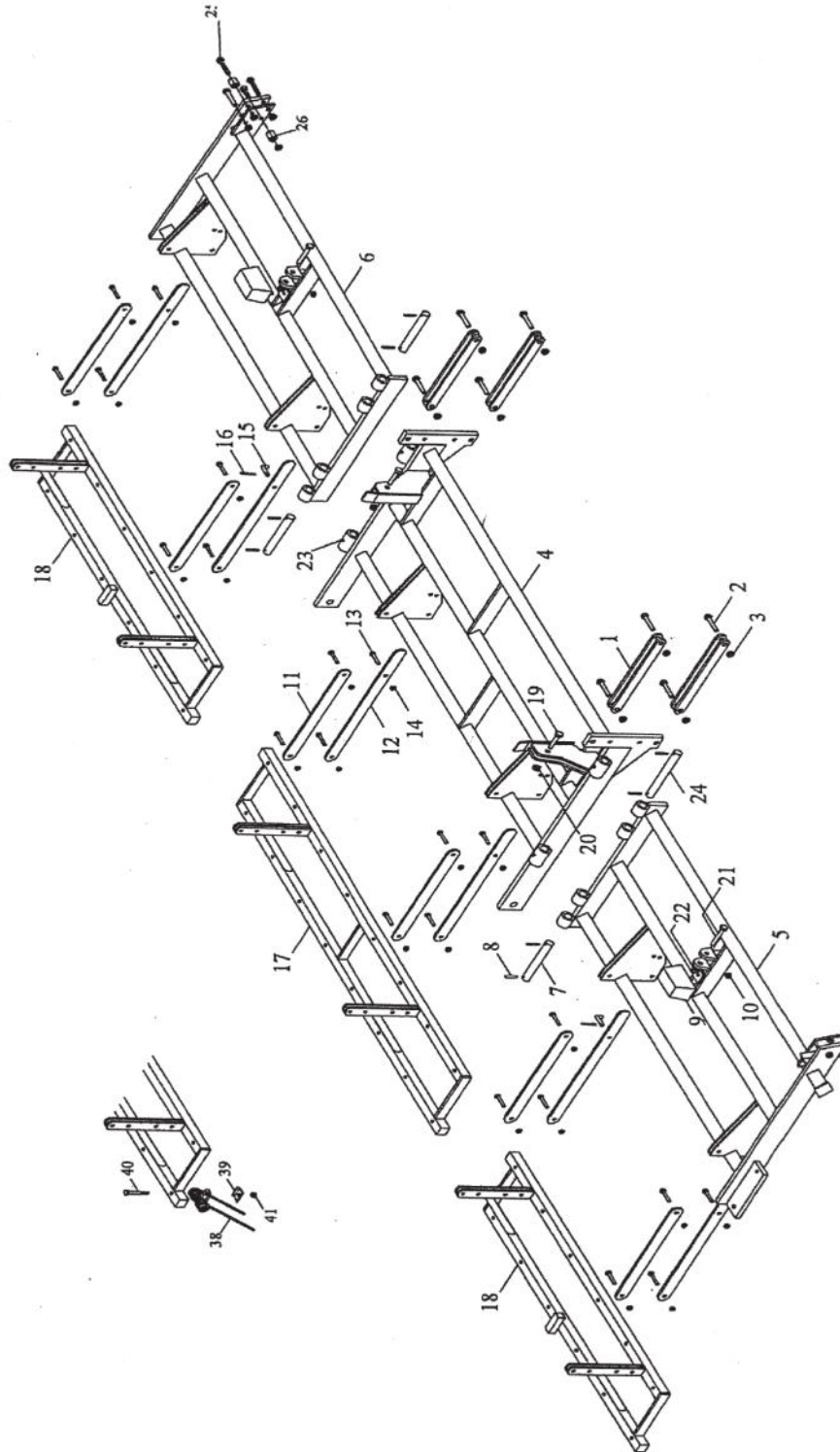
ACCESORIOS TREN DE SIEMBRA

POSICION	REFERENCIA	DENOMINACION	CANTIDAD
1-2	1183	Buje rueda con llanta	2
3	1182	Rueda apoyo ala 16/6,5x8"-6PR	1
4	1191	Espárrago 12x40 rueda P 150	8
4	TM12R	Tuerca M12 especial rueda P 150	8
4	9070	Tapacubos de 47	2
5	PP850	Pasador 8x50	2
7	1186	Petaca izquierda giro trazador	1
8	1185	Petaca derecha giro trazador	1
9	1187	Bulón giro trazador	2
10 s/m	1201 1188	Soporte de trazador 4 m 5 y 6 m	2
11	1189	Eje alargadera trazador	2
12	PP840	Pasador 8x40	2
13	25527	Retén 25-52-7	2
14	GI52	Grupilla I-52	2
15	6205	Rodamiento 6205	4
16	1193	Buje trazador	2
17	ENG38R	Engrasador 3/8" Recto	2
19	1194	Disco trazador	2
20	102593388BI	Tornillo 933 10x25 8.8	6
22/23	166593188BI TM16F	Tornillo 931 16x65 8.8 tuerca M16 blocante	2
24/25	106093168BI TM10F	Tornillo 931 10x60 6.8 tuerca M10 blocante	2
26/27	124593188BI TM12F	Tornillo 931 12x45 8.8 tuerca M12 blocante	2
28	1203	Seguro transporte	2
29	PR3	Pasador de R de 3	2
30	PP850	Pasador 8x50	4
31/32	125593188BI TM12F	Tornillo 931 12x55 8.8 tuerca M12 blocante	2
33	1172	Husillo regulación de labor	2
34	1204	Tuerca husillo	2
35	PP850	Pasador 8x50	4
36		Manivela husillo	2
37	PP420	Pasador 4x20	2
33-37	1145	HUSILLO REGUL. PROFUND. COMPLETO	
42	163593388BI	Tornillo 933 16x35 8.8	4
43		Perfil alargadera de trazador. Indicar largura	2
44	163093388BI	Tornillo 933 16x30 8.8	6
50	165593188BI	Tornillo 931 16x55 8.8	
51	169093388BI	Tornillo 933 16x90 8.8	
52		Casquillo de 16	
53	1614093188BI	Tornillo 931 16x140 8.8	
54	1611093188BI	Tornillo 931 16x110 8.8	
55	129093188BI	Tornillo 931 12x90 8.8	
56	810093168BI	Tornillo 931 8x100 6.8	
57		Casquillo de 16	
58		Perfil alargador 60x60x3	
59		Primer elemento brazo trazador	
60		Soporte basculante brazo trazador. Indicar lado	
61		Soporte fijo brazo trazador. Indicar lado	
62		Bulón giro trazador	
A	1093	DISCO, BUJE Y EJE DE TRAZ.. Indicar modelo.	
B	1094	BUJE COMPLETO	



AGUIRRE

Kultivatorram och utliggare



Kultivatorram och utliggare

Ref. Nr	Artikel nr.	Beskrivning	Antal
1	1170	Länkar	8
2	186593188BI	Bult 18x65 8,8	8
3	TM18F	Självlåsande mutter m16	8
4	1074	Harvpinne central ram, 3m	1
4	1280	Harvpinne central ram, 4m, 5m & 6m	1
4	1075	Rör bill centralram 5 och 6 meter.	1
5	1081	Höger vinge, 3,5 m (man)	1
5	1281	Höger vinge, 4m rör 40	1
5	1283	Höger vinge, 5m rör 40	1
5	1285	Höger vinge, 6m rör 40	1
5	1084	Höger vinge, 5 m rör	1
5	1085	Höger vinge, 6m rör bill	1
6	1086	Vänster vinge, 3,5 m (man)	1
6	1282	Vänster vinge, 4m rör 40	1
6	1284	Vänster vinge, 5m pinne 40	1
6	1286	Vänster vinge, 6m rör 40	1
6	1089	Vänster vinge 5m rör	1
6	1090	Vänster vinge 6m rör	1
7	1177	Gångjärnstapp	2
8	PP850	stiftrulle	8
9	1181	Gummi bula stopp	2
10	TM10	Mutter, M10	4
11	1174	Kort parallell länk för harvpinne	6
11	1205	Kort parallell länk för harvpinne	6
12	1175	Lång parallell länk för harvpinne	6
12	1206	Lång parallell länk för harvpinne	6
13	124093188BI	Bult, 12x40 8,8	12
	123593388BI	Bult, 933 12 x 35 8,8	16
14	TM12F	Självlåsande mutter, M12	24
15	1324	Låsstift förtransport	2
16	PR3	"R" typ fjäderklämma	2
17	1325	Central harv ram, 3m	1
17	1176	Central harv ram, 4m, 5m & 6m	1
17	1326	Central harv rör 5 & 6 meter.	1
18	1327	Ram för harvpinne, 3,5 m	2
18	1328	Ram för harvpinne, 4m	2
18	1180	Ram för harvpinne, 5m	2
18	1329	Ram för harvpinne, 6m	2
19	2070931129BI	Bult 20 x70 12.9	2
20	TM20F	Självlåsande mutter M16	2
21	18100931129BI	Bult 18x100 12,9	2
22	TM18F	Självlåsande mutter M18	2
23	ENG38R	Länkar	4
24	1177	Bult 18x65 8,8	2
25	126593188BI	Självlåsande mutter m16	8
25	TM12F	Harvpinne central ram, 3m	8
26	C1252526	Harvpinne central ram, 4m, 5m & 6m	4

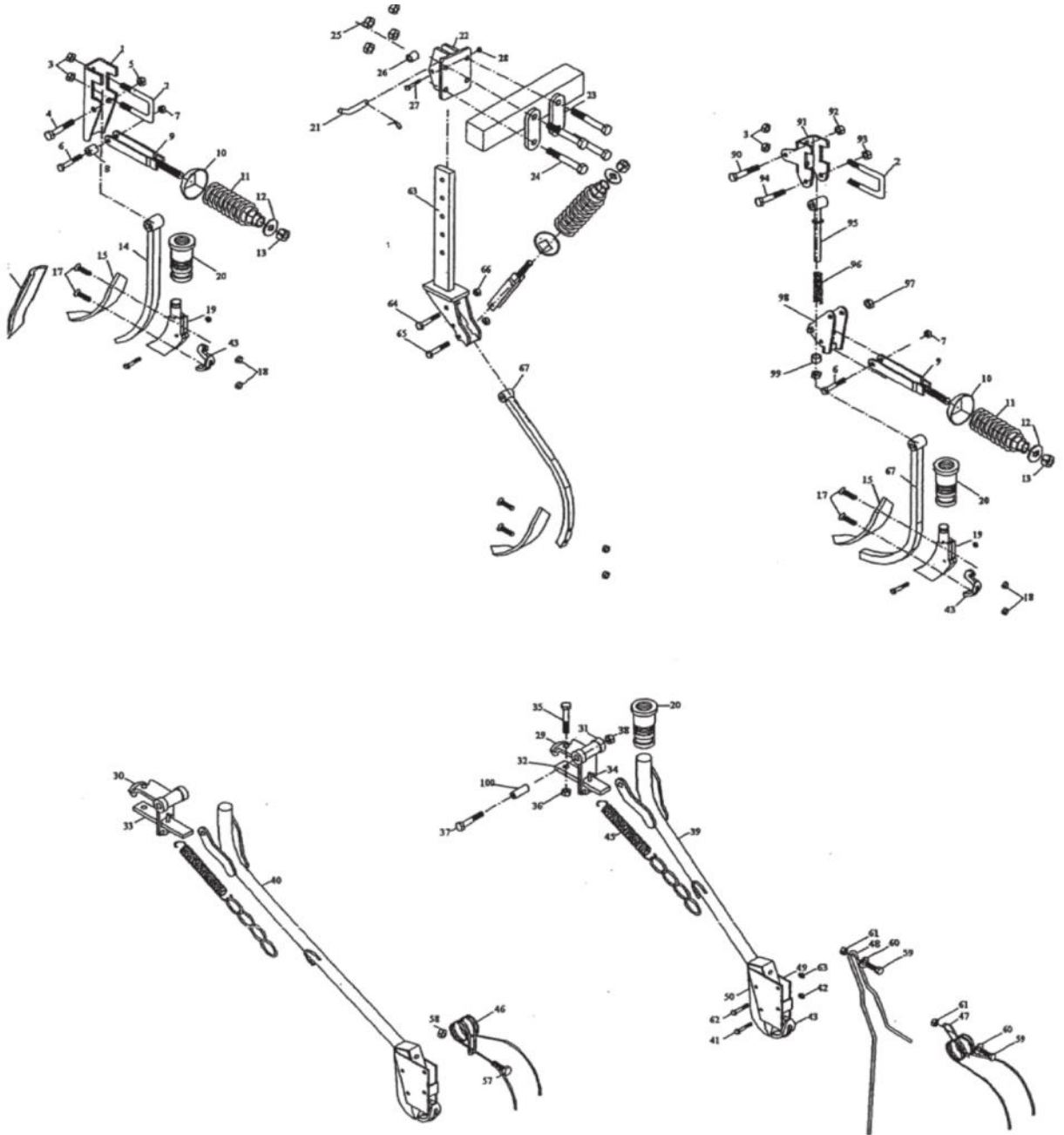


AGUIRRE

TREN DE SIEMBRA

POSICION	REFERENCIA	DENOMINACION	CANTID
1	1170	Pletina unión tren central-chasis	8
2	186593188BI	Tornillo 931 18x65 8.8	8
3	TM18F	Tuerca M18 Blocante	8
4 s/m	1074	Tren de siembra central de Reja 3 m	1
4 s/m	1280	Tren de siembra central de Reja 4, 5, 6 m 40	1
4 s/m	1075	Tren de siembra central de Bota 5, 6m	1
5 s/m	1081	Ala derecha tren de siembra Reja 3,5 m (man)	1
5 s/m	1281	Ala derecha tren de siembra Reja 4 m 40	1
5 s/m	1283	Ala derecha tren de siembra Reja 5 m 40	1
5 s/m	1285	Ala derecha tren de siembra Reja 6 m 40	1
5 s/m	1084	Ala derecha tren de siembra Bota 5 m	1
5 s/m	1085	Ala derecha tren de siembra Bota 6 m	1
6 s/m	1086	Ala izquierda tren de siembra Reja 3,5 m (man)	1
6 s/m	1282	Ala izquierda tren de siembra Reja 4 m 40	1
6 s/m	1284	Ala izquierda tren de siembra Reja 5 m 40	1
6 s/m	1286	Ala izquierda tren de siembra Reja 6 m 40	1
6 s/m	1089	Ala izquierda tren de siembra Bota 5 m	1
6 s/m	1090	Ala izquierda tren de siembra Bota 6 m	1
7	1177	Bulón pliegue ala 30x210	2
8	PP850	Pasador 8x50 (4, 5, 6 m)	8
9	1181	Tope de goma (4, 5, 6 m)	2
10	TM10	Tuerca M10 (4, 5, 6 m)	4
11 s/m	1174	Pletina corta unión tren siembra-rastrillo (Reja)	6
11 s/m	1205	Pletina corta unión tren siembra-rastrillo (Bota)	6
12 s/m	1175	Pletina larga unión tren siembra-rastrillo (Reja)	6
12 s/m	1206	Pletina larga unión tren siembra-rastrillo (Bota)	6
13	124093188BI	Tornillo 931 12x40 8.8	12
	123593388BI	Tornillo 933 12x35 8.8	16
14	TM12F	Tuerca M12 Blocante	24
15	1324	Pasador posición transporte (4, 5, 6 m)	2
16	PR3	Pasador de R de 3	4
17 s/m	1325	Rastrillo central Reja 3 m	1
17 s/m	1176	Rastrillo central Reja 4, 5, 6 m	1
17 s/m	1326	Rastrillo central Bota 5, 6 m	1
18 s/m	1327	Rastrillo lateral Reja 3.5 m	2
18 s/m	1328	Rastrillo lateral Reja 4 m, Bota 5 m	2
18 s/m	1180	Rastrillo lateral Reja 5 m, Bota 6 m	2
18 s/m	1329	Rastrillo lateral Reja 6 m	2
19	2070931129BI	Tornillo 931 20x70 12.9 (4, 5, 6 m)	2
20	TM20F	Tuerca M20 Blocante (4, 5, 6 m)	2
21	18100931129BI	Tornillo 931 18x100 12.9 (4, 5, 6 m)	2
22	TM18F	Tuerca M18 Blocante (4, 5, 6 m)	2
23	ENG38R	Engrasador 3/8" Recto (4, 5, 6 m)	4
24	1177	Bulón pliegue ala 30x245	2
25	126593188BI	Tornillo 931 12x65 8.8	8
25	TM12F	Tuerca M12 Blocante	8
26	C1252526	Casquillo 12,5 x 25 x 26	4
38	1195	Muelle de rastrillo	
39	1197	Arandela cuadro	
40	127093188BI	Tornillo 931 12x70 8.8	
41	TM12F	Tuerca M12 blocante	

Harvpinnar och kultivatorer



Harvpinnar och kultivatorer

Ref. Nr	Artikelnummer	Beskrivning	Antal
1	1300	Klämma för harvpinne	1
2	1301	"U" bult	1
3	TM14F	Självlåsande mutter M14	2
4	127093188BI	Bult 12 x 70 8,8	1
5	TM12FM	Självlåsande mutter M12	1
6	104593188BI	Bult 10x45 8,8	1
7	TM10F	Självlåsande mutter M10	1
8	C1052021	Bussning 10.5x20x21	1
9	1308	Gaffel för tryckjustering	1
10	1309	Stödkopp för fjäder	1
11S	1310	Tryckfjäder D8	1
11B	1323	Tryckfjäder, D10	1
12	AR16363	Bricka 16x36x3	1
13	TM16F	Självlåsande mutter	1
14	1313	Harvpinne	1
15	1315	Växel poäng	1
16	1316	Böjd harvpinne	1
17	104560888BI	försänkt bult	2
18	TM10	Mutter, M10	2
19	1314	Distributör	1
20	1003	Sädtillförselrör	1
21	1324	krökt bult	1
22	1320	Handfäste med "R" klipp	1
23	1321	Klämplatta	2
24	1410093188BI	Bolt, 14x100 8,8	4
25	TM14F	Självlåsande mutter, M14	4
26	C1052021	Bussning, 10.5x20x21	1
27	105593188BI	Bult, 10x55x 8,8	1
28	TM10	Mutter, M10	1
	1296	Genomförd harvpinne med fröarm	
	1297	Genomförd harvpinne traktorarm	
	1298	Genomförd harvpinne speciell fröarm	
	1299	Avslutade jordfräs arm	
29	1400	Toppklämma (kort)	1
30	1401	Toppklämma (lång)	1
31	1402	Nylon bussning	2
32	1403	Låsarm (kort)	1
33	1404	Låsarm (lång)	1
34	PP850	Stiftrulle	1
35	129093188BI	Bult, 12x90 8,8	1
36	TM12F	Självlåsande mutter, 12m	1
37	1011093188BI	Bult, 10x110 8,8	1
38	TM10F	Självlåsande mutter, M12	1
39	1405	Sädesledare, kort	1
40	1406	Sädesledare, lång	1
41	83593188BI	Bult, 8x35 8.8	1
42	TM8F	Självlåsande mutter	1
43	1407	Slitplåt	1
45	1408	Tryckarm	1
	1412	Genomförd kort billarmen	
	1413	Genomförd lång billarmen	
49	OX178	Fästplatta	2

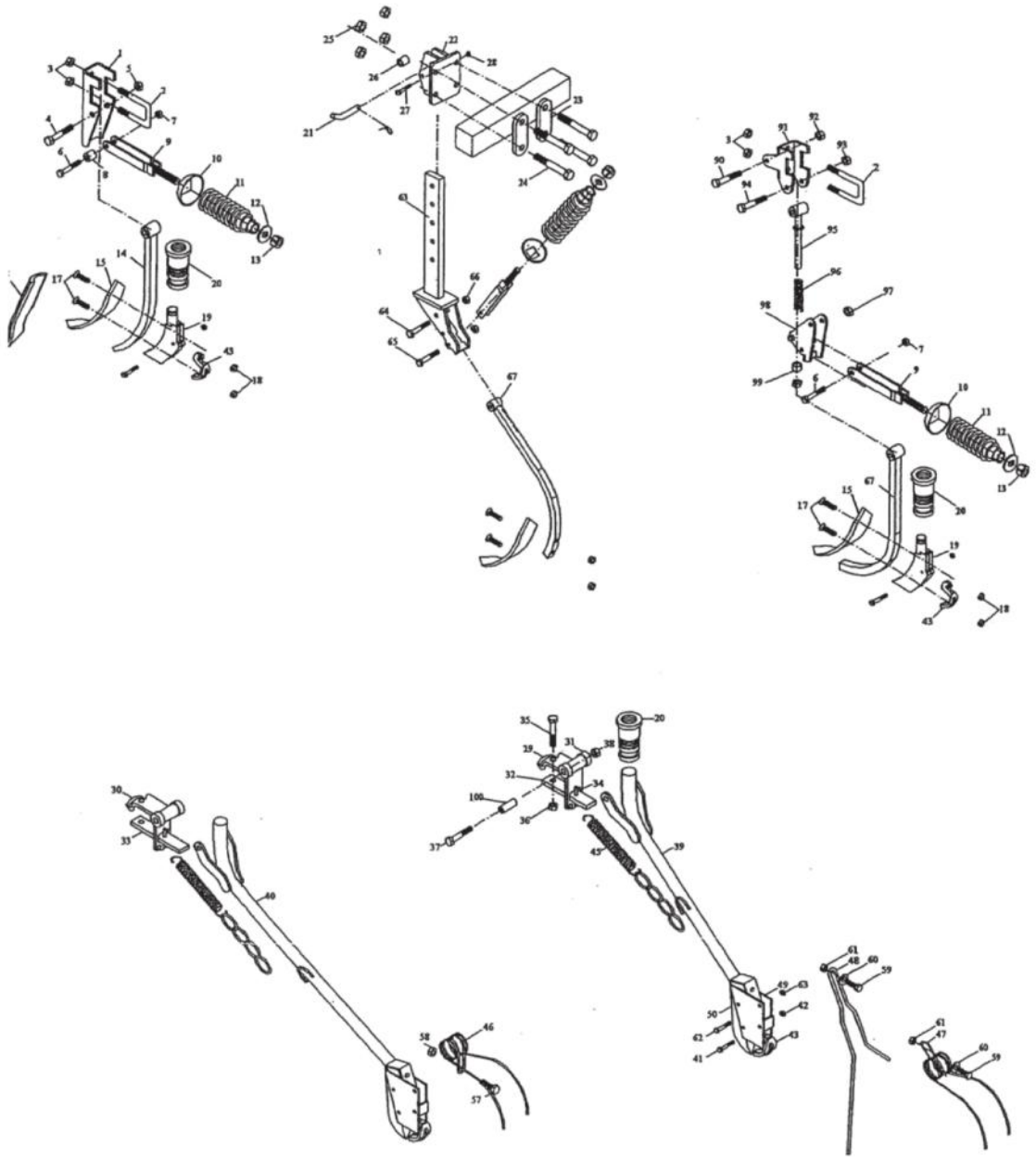


AGUIRRE

BRAZOS DE SIEMBRA

POSICION	REFERENCIA	DENOMINACION	CANT
1	1300	Soporte brazo de siembra	1
2	1301	Abarcón amarre brazo	1
3	TM14F	Tuerca M14 blocante.	2
4	127093188BI	Tornillo 931, 12x70 8.8	1
5	TM12FM	Tuerca M12 Blocante Metálica	1
6	104593188BI	Tornillo 931, 10x45 8.8	1
7	TM10F	Tuerca M10 blocante	1
8	C1052021	Casquillo 10,5X20X21	1
9	1308	Varilla roscada presión brazo	1
10	1309	Cazoleta	1
11	1310	Muelle presión brazo siembra (D8)	1
	1323	Muelle presión brazo borrahuellas (D10)	1
12	AR16363	Arandela de 16x36x3	1
13	TM16F	Tuerca M16 Blocante	1
14	1313	Brazo de siembra	1
15	1315	Reja Bellota (1649). Estándar. (dos puntas)	1
16	1316	Reja curvada (Una punta)	1
17	104560888BI	Tornillo 608 10x45 8.8	2
18	TM10	Tuerca M10	2
19	1314	Cajetín caída grano	1
20	1003	Fuelle amarre manguera (Flexible)	1
21	1324	Bulón curvo	1
22	1320	Amarre guía soporte	1
23	1321	Amarre soporte	2
24	1410093188BI	Tornillo 931 14x100 8.8	4
25	TM14F	Tuerca M14 Blocante	4
26	C1052021	Casquillo 10,5x20x21	1
27	105593188BI	Tornillo 10x55 931 8.8	2
28	TM10	Tuerca M.10	2
	1296	BRAZO DE REJA CON AMARRE COMPLETO	
	1297	BRAZO BORRAHUELLA TRACOR COMPLETO	
	1298	BRAZO BORRAHUELLA SEMBRADORA COMPLETO	
	1299	BRAZO PREPARADOR CON AMARRE COMPLETO	
29-30	1400-1401	Brida brazo corto bota // largo bota	1
31	1402	Casquillo de Nylon	2
32-33	1403-1404	Pletina tope brazo corto bota // largo bota	1
34	PP850	Pasador 8x50	1
35	129093188BI	Tornillo 931, 12x90 8.8	1
36	TM12F	Tuerca M12 Blocante	1
37	1011093188BI	Tornillo 931 10x110 8.8	1
38	TM10F	Tuerca M10 Blocante	1
39	1405	Brazo corto bota	1
40	1406	Brazo largo bota	1
41	83593188BI	Tornillo 931 8x35 8.8	1
42	TM8F	Tuerca M8 Blocante	1
43	1407	Patín Cuello de Cisne	1
45	1408	Muelle presión brazo	1
	1412	BRAZO BOTA CORTO CON AMARRE	1
	1413	BRAZO BOTA LARGO CON AMARRE	1
49	OX178	Placa fijación bota	2
50	1415	Bota de fundición (OX828 refuerzo punta)	1

Harvpinnar och kultivatorer



Harvpinnar och kultivatorer

Ref. Nr	Artikelnr.	Beskrivning	Antal
50	1415	Släpsko	1
53	125093188BI	Bult, 12x50 8,8	1
54	TM12F	Självlåsande mutter, M12	1
55	1416	Harvpinne, 1543	1
56	1040Cult88	Kultivator bult, 10x40 8,8	1
57	102093388BI	Bult, 10x20 8,8	1
59	82093388BI	Bult, 8x20 8.8	1
60	AR8333	Bricka, 8x33x3	1
61	TM8F	Självlåsande mutter	1
62	84093188BI	Bult	1
63	1319	Justerbart ben, för märkhjul	1
64 & 65	106593188B	Bult, 10x65 8,8	2
66	TM10	Mutter, M10	2
67	1312	Harvpinne	1
88	122593388BI	Bult	1
89	C133240158	Bush, 13x32-40x15.8	1
90	128093188BI	Bult	1
91	1293	klämma för harvpinne	1
92 & 93	TM12F	Självlåsande mutter, M12	2
94	128093188BI	Bult, 12x80 8,8	1
95	1291	Stag	1
96	1039	Fjäder	1
97	TM12F	Självlåsande mutter	1
98	1292	Bygel för svivel	1
99	C1652615	Bussning, 16.5x26x15	1
100	C111880	Bussning för billarmen	
	C4831	Bussning4x8x31	
	C4834	Bussning 4x8x34	

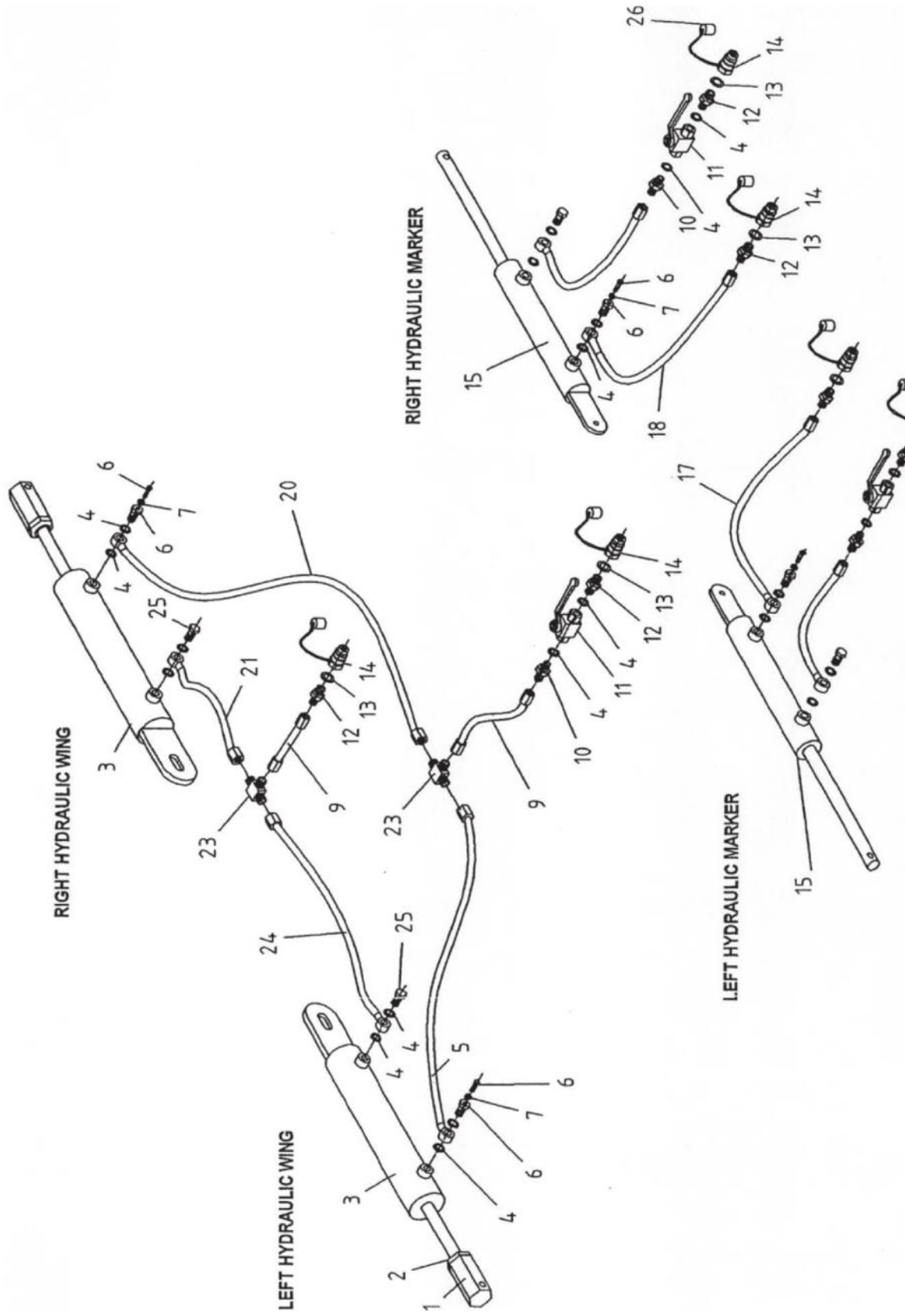


AGUIRRE

BRAZOS DE SIEMBRA

53	125093188BI	Tornillo 931 12X50 8.8	1
54	TM12F	Tuerca M.12 blocante	1
55	1416	Reja 1543 brazo danés	1
56	1040CULT88	Tornillo cultivador 10x40 8.8	1
57	102093388BI	Tornillo 933 10x20 8.8	1
59	82093388BI	Tornillo 933 8x20 8.8	1
60	AR8333	Arandela 8X33X3	1
61	TM8F	Tuerca M8 Blocante	1
62	84093188BI	Tornillo 931 8x40 8.8	1
63	1319	Soporte regulable borrahuellas	1
64	127093188BI	Tornillo 931 12X70 8.8	1
65	107093188BI	Tornillo 931 10X70 8.8	1
66	TM12F	Tuerca M.12 blocante	1
	TM12FM	Tuerca M.12 blocante metálica - 980	1
67	1312	Brazo de borrahuellas	1
88	122593388BI	Tornillo 933 12x25 8.8	
89	C133240158	Casquillo 13x32-40x15,8	
90	128593188BI	Tornillo 931 12x85 8.8	
91	1293	Soporte brazo borrahuellas sembradora	
92-93	TM12F	Tuerca M.12 blocante	
94	128593188BI	Tornillo 931 12x85 8.8	
95	1291	Vástago brazo articulado	
96	1039	Muelle brazo articulado	
97	TM12FM	Tuerca M.12 blocante metálica- 980	
98	1292	Oscilador brazo articulado sembradora	
99	C1652615	Casquillo 16,5x26x15	
100	C111880	Casquillo brazo de bota	
	C4831	Casquillo remache 4x8x31	
	C4834	Casquillo remache 4x8x34	

Hydraulkomponenter



Hydraulkomponenter

Ref. Nr	Artikelnummer	Beskrivning	Antal
1	1054	Kulled	2
2	T118R	Låsmutter	2
3	1330	Huvudlyftcylinder	2
4	JMB14	Tätning	8
5	1363	Slang, ¼ x 1950	1
6	TS14	Särskild banjobult 1/4 "	2
7	JT442262	Koppling 4,42x2,62	2
8	63093388BI	Stoppskruv, 6x30 8,8	2
9	1365	Slang, 1/4x1100	1
10	MM1414	Adapter, 1/4x1/4	2
11	LL142V	Till/Från kran	1
12	MM1214	Adapter, 1/2x1/4	1
13	JMB12	Tätning, ½	5
14	EM12	Självslutande koppling hane	4
15	1366	Marker cylinder	2
16	1360	Slang, 1/4x5350	1
17	1361	Slang, 1/4x5250	1
17	1336	Slang, 1/4x5750	1
18	1347	Slang, 1/4x5650	1
19	1339	Slang, 1/4x5450	2
20	1362	Slang, 1/4x5050	2
21	1363	Slang, 1/4x1800	1
22	1364	Slang, 1/4x1450	1
23	T14MMM	"T" stycke, 1/4x1/4x1/4	1
24	1335	Slang, 1/4x1750	1
25	TS14	Banjobult, kvart	2
26	1352	Plastlock, halv "	6
27	1331	Sexkantsmutter lång 1/8	2
28	C16526175	Bussning (användning med M16 bult)	2



AGUIRRE

HIDRAULICA

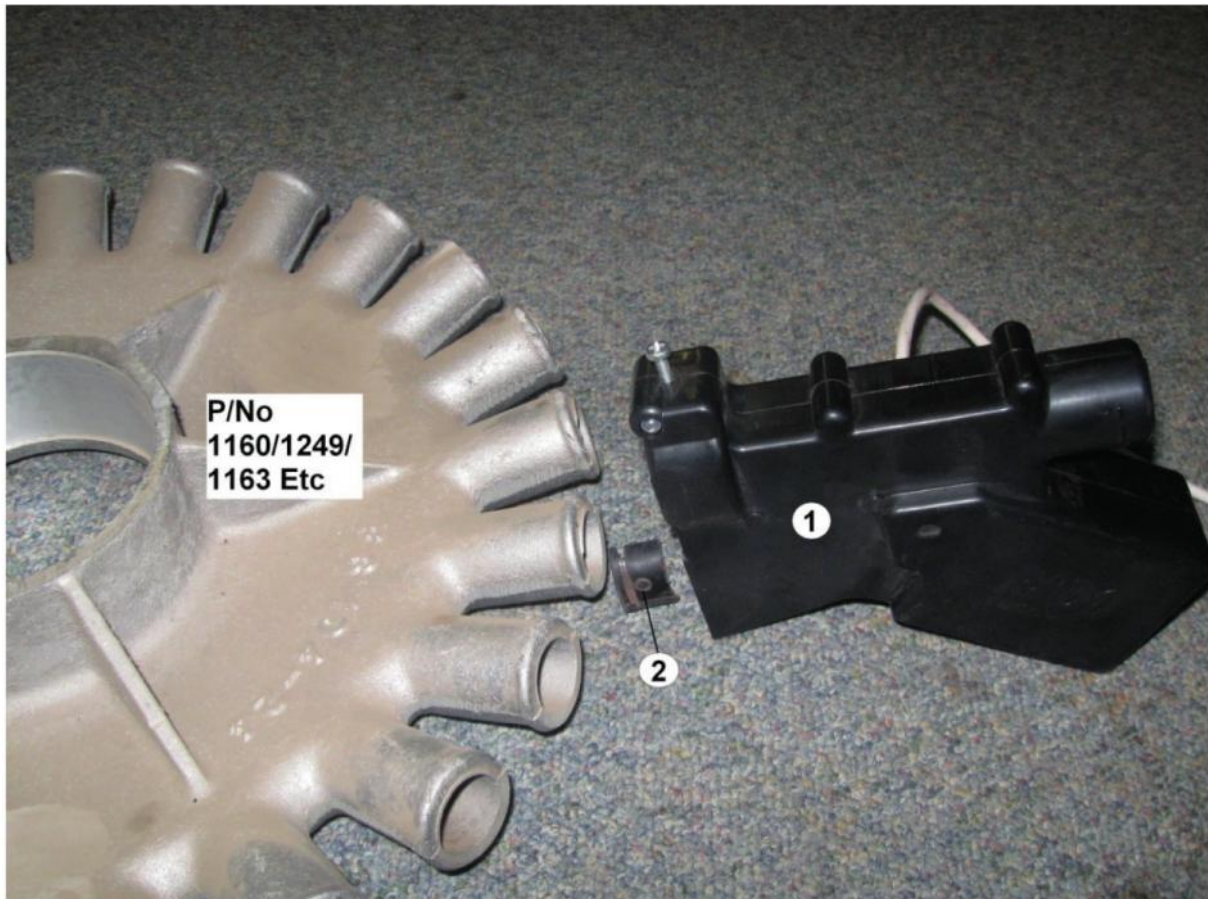
POSICION	REFERENCIA	DENOMINACION	CANT
1	1331	Tuerca hexagonal 1 1/8 sae	2
2	T118R	Tuerca 1 1/8 rebajada	2
1	1054	Rótula 1 1/8 sae	2
3	1330	Cilindro pliegue alas	2
4	JMB14	Junta metal buna de 1/4	20
5	TS14	Tornillo simple de 1/4	4
6	TD14	Tronillo doble de 1/4	1
7	1334	Latiguillo 2100 ojos 1/4	2
8	1354	Latiguillo 1750 ojos 1/4	2
9	TDR14	Tornillo doble regulador de 1/4	1
10	MM3838	Racord M 3/8 3/8	3
12	LL383V	Lave 3/8 3 vías	1
14	TAPONM38	Tapón Macho 3/8	1
15	MH3838	Adaptador M 3/8 fijo H 3/8 T.L.	3
17	MM3814	Racord Macho 3/8 1/4	4
18	JMB38	Junta metal buna de 3/8	11
20	JT442262	Junta tórica 4,42 X 2,62	1
24	MM1238	Racord Macho 1/2 3/8	2
25	1351	Tapón macho rojo plástico	2
26	EH12	Enchufe hembra de 1/2	2
27	JMB12	Junta metal buna de 1/2	6
28	1359	Latiguillo 4000 3/8 TL 3/8 M1/2	2
29	C20535175	Casquillo 20,5 x 35 x 17,5 mm	2
30	1228	Válvula reguladora cilindro trazador	2
34	1336	Latiguillo 5750 TL 1/4 (5 reja -4 reja 6 bota)	
34	1339	Latiguillo 5450 TL 1/4 (4 reja, 4 bota)	
34	1344	Latiguillo 6300 TL 1/4 (6 reja, 6 bota)	
34	1345	Latiguillo 6000 TL 1/4 (5 bota, 6 reja)	
35	1352	Tapón hembra roja plástico	4
36	EM12	Enchufe macho de 1/2	4
37	MM1412	Racord macho 1/4 1/2	4
38	1366	Cilindro trazador	2
39	R6414LM	Racor de 6x4 - 1/4 M	2
41	1348	Latiguillo 500 TL ¼ codo 90 1/4	1
42	MM1414	Racord Macho 1/4 1/4	3
43	T14HHH	TE ¼ HHH	1
44	ATR14	Antirretorno de 1/4	1
45	628	Antirretorno de ¼ pilotado	1
46	ATR38	Antirretorno de 3/8	1
47	1346	Latiguillo 300 TL 1/4	1
48	MH3814	Tapón reductor 3/8 a 1/4	
49	TSR14	Tornillo simple regulador de 1/4	

Styrenhet



Ref. Nr	Artikel nr	Beskrivning	Antal
1	MI-S/HU/327-2-002	Huvudenhet	1
2	MI-K/WIZ/MTG/BKT	Monteringsfäste	1
3	WM-ICSM01	Sugfäste	1

Aguirre fördelningshuvud /Avstängningssystem



Ref. Nr	Artikel nr	Beskrivning	Antal
1	MI-PK975	FÖRDELNINGSENTIL (RADO)	ENLIGT ORDER
2	MI-90050241	HALVMÅNESTÄTNING	*

Om annat behövs, vänligen meddela detta vid beställning

Markeringsgivare för alla såmaskiner



Ref. Nr.	Artikelnr	Beskrivning	Antal
1	MI-S/SR/600-1-503	GIVARE	1
2	MI-S/T602-102	TVÅSTIFTSANSLUTNING	1
3	WM-FPFM01	MONTERINGSBRICKA 1	1
4	MI-S/MG/193-1-020	RÖD MAGNET 2	2

Markeringsgivare för alla såmaskiner



Ref. nr.	Artikelnr.	Beskrivning	Antal
1	MI-S/SR/60-1-503	GIVARE	2
2	MI-S/T602-102	TVÅSTIFTSANSLUTNING	2
3	MI-S/MAGNET/002	BLÅ MAGNET	2

Givarpaket



Ref. Nr.	Artikel nr.	Beskrivning	Antal
1	MI-S/AC/289-1-005	KOPPLINGSBOX	1
	MI-P589-015	KRETSKORT LEVERERAS SEPARAT	1

(Kontrollera numret på det gamla kortet innan ny beställning)

Noteringar

.....

.....

.....

.....

.....

.....

.....

.....

.....

.....

.....

.....

.....

.....

.....

.....

.....

.....

.....

.....

.....

.....

.....